

ส่วนที่ ๒

ยุทธศาสตร์องค์กรปกครองส่วนท้องถิ่น

๑. ความสัมพันธ์ระหว่างแผนพัฒนาระดับมหภาค

๑.๑ แผนยุทธศาสตร์ชาติ ๒๐ ปี (พ.ศ. ๒๕๖๑ - ๒๕๘๐)

โดยที่รัฐธรรมนูญแห่งราชอาณาจักรไทย มาตรา ๖๕ กำหนดให้รัฐพึงจัดให้มียุทธศาสตร์ชาติ เป็นเป้าหมายการพัฒนาประเทศอย่างยั่งยืน ตามหลักธรรมาภิบาลเพื่อใช้เป็นกรอบในการจัดทำแผนต่างๆ ให้ สอดคล้องและบูรณาการกันเพื่อให้เกิดเป็นพลังผลักดันร่วมกันไปสู่เป้าหมายดังกล่าว โดยให้เป็นไปตามที่ กำหนดในกฎหมายว่าด้วยการจัดทำยุทธศาสตร์ชาติ และต่อมาได้มีการตราพระราชบัญญัติการจัดทำ ยุทธศาสตร์ชาติ พ.ศ. ๒๕๖๐ มีผลบังคับใช้เมื่อวันที่ ๑ สิงหาคม ๒๕๖๐ โดยกำหนดให้มีการแต่งตั้ง คณะกรรมการยุทธศาสตร์ชาติ เพื่อรับผิดชอบในการจัดทำร่างยุทธศาสตร์ชาติ กำหนดวิธีการการมีส่วนร่วมของ ประชาชนในการจัดทำร่างยุทธศาสตร์ชาติ ในการติดตาม การตรวจสอบ และการประเมินผล รวมทั้งกำหนด มาตรการส่งเสริมและสนับสนุนให้ประชาชนทุกภาคส่วนดำเนินการให้สอดคล้องกับยุทธศาสตร์ชาติ

เพื่อให้เป็นไปตามที่กำหนดในพระราชบัญญัติการจัดทำ ยุทธศาสตร์ชาติ พ.ศ. ๒๕๖๐ คณะกรรมการยุทธศาสตร์ชาติได้แต่งตั้งคณะกรรมการจัดทำยุทธศาสตร์ชาติด้านต่างๆ รวม ๖ คณะอัน ประกอบด้วย คณะกรรมการจัดทำยุทธศาสตร์ชาติด้านความมั่นคง คณะกรรมการจัดทำยุทธศาสตร์ชาติด้าน การสร้างความสามารถในการแข่งขัน คณะกรรมการจัดทำยุทธศาสตร์ชาติด้านการพัฒนาและเสริมสร้าง ศักยภาพทรัพยากรมนุษย์ คณะกรรมการจัดทำยุทธศาสตร์ชาติด้านการสร้างโอกาสและความเสมอภาคทาง สังคม คณะกรรมการจัดทำยุทธศาสตร์ชาติด้านการสร้างการเติบโตบนคุณภาพชีวิตที่เป็นมิตรต่อสิ่งแวดล้อม และคณะกรรมการจัดทำยุทธศาสตร์ชาติด้านการปรับสมดุลและพัฒนาระบบการบริหารจัดการภาครัฐ เพื่อ รับผิดชอบในการดำเนินการจัดทำร่างยุทธศาสตร์ชาติให้เป็นไปตามหลักเกณฑ์ วิธีการ และเงื่อนไขที่กำหนด ตลอดจนได้จัดให้มีการรับฟังความคิดเห็นของประชาชนและหน่วยงานของรัฐที่เกี่ยวข้องอย่างกว้างขวางเพื่อ ประกอบการพิจารณาจัดทำร่างยุทธศาสตร์ชาติตามที่กฎหมายกำหนดแล้ว

ยุทธศาสตร์ชาติ ๒๐ ปี (พ.ศ. ๒๕๖๑-๒๕๘๐) เป็นยุทธศาสตร์ชาติฉบับแรกของประเทศไทย ตามรัฐธรรมนูญแห่งราชอาณาจักรไทย ซึ่งจะต้องนำไปสู่การปฏิบัติเพื่อให้ประเทศไทยบรรลุวิสัยทัศน์“ประเทศไทยมีความมั่นคง มั่งคั่ง ยั่งยืน เป็นประเทศพัฒนาแล้ว ด้วยการพัฒนาตามหลักปรัชญาของเศรษฐกิจพอเพียง” ภายในช่วงเวลาดังกล่าว เพื่อความสุขของคนไทยทุกคน

สถานการณ์ แนวโน้ม วิสัยทัศน์ และเป้าหมายในการพัฒนาประเทศ

๑. บทนำ

การพัฒนาประเทศไทยนับตั้งแต่แผนพัฒนาเศรษฐกิจและสังคมแห่งชาติ ฉบับที่ ๑ เป็นต้นมาได้ส่งผลให้ประเทศไทยมีการพัฒนาในทุกมิติ ทั้งในด้านเศรษฐกิจที่ประเทศไทยได้รับการยกระดับเป็นประเทศในกลุ่มบนของกลุ่มประเทศระดับรายได้ปานกลาง ในด้านสังคมที่มีการพัฒนาคุณภาพชีวิตของประชาชนส่งผลให้ประเทศไทยหลุดพ้นจากการเป็นประเทศยากจน และในด้านสิ่งแวดล้อมที่ประเทศไทยมีข้อได้เปรียบในความหลากหลายเชิงนิเวศ อย่างไรก็ตาม ประเทศไทยยังมีความท้าทายต่อการพัฒนาที่สำคัญ อาทิ อัตราการขยายตัวทางเศรษฐกิจในปี ๒๕๖๐ ที่ร้อยละ ๓.๙ ถือว่าอยู่ในระดับต่ำกว่าศักยภาพ เมื่อเทียบกับร้อยละ ๖.๐ ต่อปีในช่วงเวลาเกือบ ๖ ทศวรรษที่ผ่านมา โดยมีสาเหตุหลักจากการชะลอตัวของการลงทุนภายในประเทศและสถานการณ์เศรษฐกิจโลกที่ยังไม่ฟื้นตัวได้เต็มที่ โครงสร้างเศรษฐกิจไทยที่ยังไม่สามารถขับเคลื่อนด้วยนวัตกรรมได้อย่างเต็มประสิทธิภาพภาคบริการและภาคเกษตรมีผลิตภาพการผลิตในระดับต่ำ ขาดการนำเทคโนโลยีเข้ามาเพิ่มประสิทธิภาพในการผลิต ประกอบกับแรงงานไทยยังมีปัญหาเรื่องคุณภาพและสมรรถนะที่ไม่สอดคล้องกับความต้องการในการขับเคลื่อนการพัฒนาของประเทศ

นอกจากนั้น ศักยภาพและคุณภาพของประชากรไทยทุกช่วงวัยยังคงเป็นปัจจัยท้าทายสำคัญต่อการพัฒนาประเทศ แม้ว่าการเข้าถึงระบบบริการสาธารณะ การศึกษา บริการสาธารณสุข โครงสร้างพื้นฐานต่างๆ และการคุ้มครองทางสังคมอื่น ๆ ของคนไทยมีความครอบคลุมเพิ่มมากขึ้น แต่ยังคงมีปัญหาระบบคุณภาพการให้บริการที่มีมาตรฐานแตกต่างกันระหว่างพื้นที่ ซึ่งเป็นหนึ่งในสาเหตุหลักที่ทำให้ประเทศไทยยังคงมีปัญหาค่าความเหลื่อมล้ำในหลายมิติ ขณะที่ปัญหาด้านความยากจนยังคงเป็นประเด็นท้าทายในการยกระดับการพัฒนาประเทศให้ประชาชนมีรายได้สูงขึ้นและแก้ปัญหาความเหลื่อมล้ำอย่างยั่งยืน ขณะเดียวกันการวางกลยุทธ์ระยะยาวในการฟื้นฟู การใช้ และการรักษาทรัพยากรอย่างบูรณาการเพื่อการพัฒนาประเทศที่ผ่านมายังขาดความชัดเจน ส่งผลให้ทรัพยากรธรรมชาติและสิ่งแวดล้อมของประเทศยังมีปัญหาการใช้อย่างสิ้นเปลืองและเสื่อมโทรมลงอย่างรวดเร็ว

ทั้งนี้ ปัญหาดังกล่าวข้างต้นมีสาเหตุส่วนหนึ่งมาจากประสิทธิภาพการบริหารจัดการภาครัฐ การพัฒนาประเทศขาดความต่อเนื่องและความยืดหยุ่นในการตอบสนองต่อความต้องการและปัญหาของประชาชน ขณะที่ความมั่นคงภายในประเทศยังมีหลายประเด็นที่ต้องเสริมสร้างให้เกิดความเข้มแข็ง ลดความขัดแย้งทางความคิดและอุดมการณ์ที่มีรากฐานมาจากความเหลื่อมล้ำ ความไม่เสมอภาค การขาดความเชื่อมั่นในกระบวนการยุติธรรม และปัญหาการขาดเสถียรภาพทางการเมืองตลอดจนส่งเสริมคนในชาติให้ยึดมั่นสถาบันหลักเป็นศูนย์รวมจิตใจให้เกิดความรักและความสามัคคี

ในขณะเดียวกัน การเปลี่ยนแปลงโครงสร้างประชากรที่มีสัดส่วนประชากรวัยแรงงาน และวัยเด็กที่ลดลงและประชากรสูงอายุที่เพิ่มขึ้นอย่างต่อเนื่อง จะเป็นปัจจัยเสี่ยงสำคัญที่จะทำให้การพัฒนาประเทศในมิติต่าง ๆ มีความท้าทายมากขึ้น ทั้งในส่วนของเสถียรภาพทางการเงินการคลังของประเทศในการจัดสวัสดิการเพื่อดูแลผู้สูงอายุที่เพิ่มสูงขึ้น การลงทุนและการออม การเจริญเติบโตทางเศรษฐกิจของประเทศ ความมั่นคงทางสังคม การบริหารจัดการทรัพยากรธรรมชาติอย่างยั่งยืนซึ่งจะเป็นประเด็นท้าทายต่อการขับเคลื่อนประเทศไปสู่การเป็นประเทศพัฒนาแล้ว

๒. ปัจจัยและแนวโน้มที่คาดว่าจะส่งผลกระทบต่อการพัฒนาประเทศ

แม้ว่าประเทศไทยจะมีตำแหน่งที่ตั้งที่สามารถเป็นศูนย์กลางในการเชื่อมโยงในภูมิภาคและเป็นประตูสู่เอเชีย แต่การที่มีอาณาเขตติดกับประเทศเพื่อนบ้านหลายประเทศ ทำให้ปัญหาด้านเขตแดนกับประเทศเพื่อนบ้านยังคงเป็นความท้าทายด้านความมั่นคงในอนาคต นอกจากนี้ ประเทศไทยยังคงต้องให้ความสำคัญกับปัญหาด้านความมั่นคงอื่น ๆ ที่มีความซับซ้อน ละเอียดอ่อน และมีความเชื่อมโยงกันหลายมิติ ที่อาจเป็นประเด็นท้าทายต่อการสร้างบรรยากาศความไว้วางใจระหว่างรัฐกับประชาชนและระหว่างประชาชนกับประชาชน ซึ่งรวมถึงการสร้างความสามัคคีของคนในชาติที่จะนำไปสู่การแก้ปัญหาความขัดแย้งระหว่างกลุ่มประชากรไทยที่มีแนวคิดและความเชื่อที่แตกต่างกันอย่างยั่งยืนนอกจากนี้ การขยายอิทธิพลและการเพิ่มบทบาทของประเทสหราชอาณาจักร ที่อาจก่อให้เกิดการเปลี่ยนแปลงไปสู่ระบบหลายขั้วอำนาจ หรือเกิดการย้ายขั้วอำนาจทางเศรษฐกิจ ซึ่งอาจส่งผลกระทบต่อเสถียรภาพทางเศรษฐกิจของประเทศในอนาคต ขณะที่องค์กรที่ไม่ใช่รัฐ อาทิ องค์กรระหว่างประเทศ และบริษัทข้ามชาติ จะมีบทบาทมากขึ้นในการกำหนดกฎ ระเบียบ ทิศทางความสัมพันธ์และมาตรฐานสากลต่างๆ ทั้งในด้านความมั่นคง และเศรษฐกิจ รวมทั้งการรวมกลุ่มเศรษฐกิจและการเปิดเสรีในภูมิภาคที่นำไปสู่ความเชื่อมโยงในทุกระบบ อาจก่อให้เกิดความเสี่ยงด้านอาชญากรรมข้ามชาติและเศรษฐกิจนอกระบบ รวมทั้งปัญหายาเสพติด การค้ามนุษย์ และการลักลอบเข้าเมือง

ในทางกลับกัน ความเปลี่ยนแปลงจากโลกาภิวัตน์และความก้าวหน้าทางวิทยาศาสตร์และเทคโนโลยีที่ได้รับการพัฒนาอย่างก้าวกระโดดจะก่อให้เกิดนวัตกรรมอย่างพลิกผัน อาทิ เทคโนโลยีปัญญาประดิษฐ์ อินเทอร์เน็ตในทุกสิ่ง การวิเคราะห์ข้อมูลขนาดใหญ่ หุ่นยนต์และโดรน เทคโนโลยีพันธุกรรมสมัยใหม่ และเทคโนโลยีทางการเงิน ซึ่งตัวอย่างแนวโน้มการพัฒนาเทคโนโลยีอย่างก้าวกระโดดเหล่านี้ คาดว่าจะเป็นปัจจัยสนับสนุนหลักที่ช่วยทำให้เศรษฐกิจโลกและเศรษฐกิจไทยมีแนวโน้มที่จะกลับมาขยายตัวได้เข้มแข็งขึ้น แนวโน้มสำคัญที่จำเป็นต้องมีการติดตามอย่างใกล้ชิด อาทิ การรวมกลุ่มทางการค้าและการลงทุนที่จะมีความหลากหลายเพิ่มมากขึ้น การแข่งขันที่คาดว่าจะรุนแรงขึ้นในการเพิ่มผลิตภาพและสร้างความหลากหลายของสินค้าและบริการที่ตอบโจทย์รูปแบบชีวิตใหม่ๆ

นอกจากนั้น ประเทศไทยคาดว่าจะเข้าสู่การเป็นสังคมสูงวัยระดับสุดยอดในปี ๒๕๗๔ จะก่อให้เกิดโอกาสใหม่ๆ ในการตอบสนองความต้องการของกลุ่มผู้บริโภคนสูงวัยที่มีสัดส่วนเพิ่มขึ้นอย่างต่อเนื่อง รวมทั้งการคาดการณ์ว่าครอบครัวไทยจะมีขนาดเล็กลงและมีรูปแบบที่หลากหลายมากขึ้น ประชากรในประเทศไทยจะมีช่วงอายุที่แตกต่างกันและจะมีกลุ่มคนช่วงอายุใหม่ๆ เพิ่มขึ้น ซึ่งจะส่งผลกระทบต่อทัศนคติและพฤติกรรมที่แตกต่างกัน ดังนั้น การเตรียมความพร้อมของประชากรให้มีคุณภาพและการนำเทคโนโลยีที่เหมาะสมมาใช้ในการผลิตและการบริการของประเทศจะเป็นความท้าทายสำคัญในระยะต่อไป

ในขณะเดียวกัน โครงสร้างประชากรที่เข้าสู่สังคมสูงวัย อาจทำให้เกิดความต้องการแรงงานต่างชาติเพิ่มมากขึ้นเพื่อทดแทนจำนวนแรงงานไทยที่ลดลง ซึ่งปัจจัยด้านการเปิดเสรีในภูมิภาคและความก้าวหน้าของการพัฒนาระบบคมนาคมขนส่งในภูมิภาคจะทำให้การเคลื่อนย้ายแรงงานและการย้ายถิ่นมีความสะดวกมากขึ้น และเป็นปัจจัยสำคัญที่จะทำให้เกิดการเคลื่อนย้ายประชากรเข้าออกประเทศเพิ่มมากขึ้น โดยเฉพาะในกลุ่มประชากรที่มีศักยภาพซึ่งมีแนวโน้มในการเคลื่อนย้ายไปเรียนหรือทำงานในทั่วทุกมุมโลกสูงขึ้น ทั้งนี้ การย้ายถิ่นส่วนใหญ่มีวัตถุประสงค์เพื่อแสวงหาโอกาสทางเศรษฐกิจที่ดีขึ้น จึงอาจจะเป็นไปได้ที่ประเทศไทยจะยังคงเป็นประเทศผู้รับของประชากรจากประเทศเพื่อนบ้าน

ขณะที่ประชากรไทยโดยเฉพาะแรงงานทักษะอาชีวะแรงงานฝีมือในการย้ายถิ่นไปยังประเทศที่มีระดับการพัฒนาที่ดีกว่า อาจทำให้การแย่งชิงแรงงานมีความรุนแรงมากขึ้น ซึ่งจะยิ่งทำให้เกิดความเสี่ยงต่อการเจริญเติบโตทางเศรษฐกิจและการเปลี่ยนแปลงของบริบทสังคมไทย

นอกจากนี้ ผลกระทบจากการเปลี่ยนแปลงสภาพภูมิอากาศคาดว่าจะมีความรุนแรงมากขึ้นทั้งในเชิงความผันผวน ความถี่ และขอบเขตที่กว้างขวางมากขึ้น ซึ่งจะสร้างความเสียหายต่อชีวิตและทรัพย์สิน ระบบโครงสร้างพื้นฐานที่จำเป็น ตลอดจนระบบผลิตทางการเกษตรที่สัมพันธ์ต่อเนื่องกับความมั่นคงด้านอาหารและน้ำ ขณะที่ระบบนิเวศต่างๆ มีแนวโน้มเสื่อมโทรมลง และมีความเป็นไปได้ค่อนข้างสูงในการสูญเสียความสามารถในการรองรับความต้องการของมนุษย์ได้อย่างมีประสิทธิภาพอย่างไรก็ดี ระดับความรุนแรงของผลกระทบอันเกิดจากการเปลี่ยนแปลงภูมิอากาศโลกและความเสื่อมโทรมของระบบนิเวศต่างๆ ดังกล่าวที่แต่ละประเทศจะต้องเผชิญจะมีความแตกต่างกัน ทำให้การเป็นสังคมสีเขียว การรักษาและบริหารจัดการทรัพยากรธรรมชาติและสิ่งแวดล้อมอย่างบูรณาการจะได้รับความสำคัญและความสนใจจากนานาประเทศรวมทั้งประเทศไทยเพิ่มมากขึ้น พลังงานทดแทนและพลังงานทางเลือก รวมถึงการสร้างสมดุลความมั่นคงด้านพลังงานและอาหารมีแนวโน้มที่จะมีความสำคัญเพิ่มมากขึ้น กฎระเบียบและข้อตกลงด้านสิ่งแวดล้อมจะมีความเข้มข้นและเข้มงวดขึ้น โดยกรอบการพัฒนาตามข้อตกลงระหว่างประเทศต่างๆ ที่สำคัญ เช่น เป้าหมายการพัฒนาที่ยั่งยืน และบันทึกความตกลงปารีสจะได้รับการนำไปปฏิบัติอย่างจริงจังมากยิ่งขึ้น

แนวโน้มเหล่านี้จะก่อให้เกิดความท้าทายต่อการพัฒนาประเทศในหลายมิติ ทั้งในส่วนของการจ้างงานและอาชีพ สาขาการผลิตและบริการใหม่ๆ ความมั่นคงของประเทศอันเกิดจากภัยคุกคามและความเสี่ยงด้านอื่นๆ ที่ซับซ้อนขึ้น อาชญากรรมไซเบอร์ รูปแบบการก่อสงครามที่ใช้เทคโนโลยี เป็นเครื่องมือ การเคลื่อนย้ายอย่างเสรีและรวดเร็วของผู้คน เงินทุน ข้อมูลข่าวสาร องค์ความรู้ เทคโนโลยีและสินค้าและบริการ การปรับตัวต่อการเปลี่ยนแปลงสภาพภูมิอากาศที่รวดเร็วและคาดการณ์ได้ยาก การเกิดขึ้นของโรคระบาด และโรคอุบัติใหม่ที่จะส่งผลให้การเฝ้าระวังด้านสาธารณสุขในประเทศมีความสำคัญมากขึ้น อาจนำไปสู่ปัญหาความเหลื่อมล้ำที่ทวีความรุนแรงมากขึ้นได้ หากไม่มีมาตรการที่มีประสิทธิภาพในการป้องกันและรองรับผลกระทบต่างๆ ที่คาดว่าจะเกิดขึ้น ซึ่งรวมถึงการเตรียมความพร้อมเพื่อรองรับการเปลี่ยนแปลงทางเทคโนโลยีและนวัตกรรมแบบพลิกผันที่จะเกิดขึ้นอย่างรวดเร็วโดยเฉพาะอย่างยิ่งหากการเข้าถึงเทคโนโลยี โครงสร้างพื้นฐาน และองค์ความรู้สมัยใหม่มีระดับความแตกต่างกันระหว่างกลุ่มประชากรต่างๆ โดยการเปลี่ยนแปลงทางเทคโนโลยีและนวัตกรรมดังกล่าวจะส่งผลต่อทั้งการจ้างงานและอาชีพที่จะมีรูปแบบและลักษณะงานที่เปลี่ยนไป มีความต้องการแรงงานที่มีสมรรถนะสูงเพิ่มมากขึ้น หลายอาชีพอาจหายไปจากตลาดงานในปัจจุบันและบางอาชีพจะถูกทดแทนด้วยระบบอัตโนมัติโดยเฉพาะอาชีพที่ต้องการทักษะระดับต่ำ ก่อให้เกิดความเสี่ยงต่อความมั่นคงและคุณภาพชีวิตของประชาชนที่ปรับตัวไม่ทันหรือขาดความรู้และทักษะที่ทันกับยุคสมัยที่เปลี่ยนแปลงไป กระแสโลกาภิวัตน์ที่จะทำให้เกิดการพัฒนาขยายความเป็นเมือง วิถีชีวิตที่เปลี่ยนไปอย่างรวดเร็ว รวมทั้งการเปลี่ยนแปลงทางสภาพภูมิอากาศที่อาจจะมีผลกระทบรุนแรงมากยิ่งขึ้น ซึ่งปัจจัยทั้งหมดดังกล่าวจะส่งผลให้ปัญหาความยากจนและความเหลื่อมล้ำของประเทศมีความซับซ้อนมากยิ่งขึ้น

จากปัจจัยและแนวโน้มที่คาดว่าจะส่งผลต่อการขับเคลื่อนการพัฒนาประเทศในมิติต่างๆ ข้างต้น เห็นได้ว่าบริบทและสภาพแวดล้อมทั้งภายในและภายนอกประเทศมีแนวโน้มที่จะเปลี่ยนแปลงอย่างรวดเร็ว มีพลวัตสูง และมีความซับซ้อนหลากหลายมิติ ซึ่งจะส่งผลกระทบต่ออนาคตการพัฒนาประเทศอย่างมาก ดังนั้น การพัฒนาประเทศจึงจำเป็นต้องมียุทธศาสตร์การพัฒนาที่ครอบคลุมทุกมิติ และทุกด้านการพัฒนาที่เกี่ยวข้อง มีความร่วมมือในลักษณะประชารัฐจากภาคส่วนต่างๆ ในรูปแบบของหุ้นส่วนการพัฒนาที่เป็นการดำเนินงานอย่างบูรณาการ เนื่องจากทุกมิติการพัฒนามีความเกี่ยวข้องซึ่งกันและกัน โดยประเทศไทยจำเป็นต้องมีทรัพยากรมนุษย์ที่มีคุณภาพ มีความรู้ สมรรถนะ และทักษะที่สอดคล้องกับการเปลี่ยนแปลงต่างๆ สามารถรู้เท่าทันและปรับตัวให้สามารถดำเนินชีวิตได้อย่างมีความสุข มีอาชีพที่มั่นคง สร้างรายได้ ท่ามกลางความเปลี่ยนแปลงกฎเกณฑ์และกติกาใหม่ๆ และมาตรฐานที่สูงขึ้น โดยเฉพาะในโลกที่มีการเปลี่ยนแปลงอย่างรวดเร็วซึ่งจำเป็นต้องมีการพัฒนาระบบและปัจจัยส่งเสริมต่าง ๆ ที่เกี่ยวข้องไปพร้อมกัน ทั้งในส่วนของระบบการเรียนการสอน และการพัฒนาทักษะฝีมือที่สอดคล้องกันกับการพัฒนาของคนในแต่ละช่วงวัย ระบบบริการสาธารณสุข โครงสร้างพื้นฐาน รวมทั้งการให้ความสำคัญกับการส่งเสริมเทคโนโลยีและนวัตกรรม เพื่อให้ประเทศไทยสามารถยกระดับเป็นเจ้าของเทคโนโลยีและนวัตกรรมก้าวทันโลก จากการต่อยอดการพัฒนาบนพื้นฐานนโยบายไทยแลนด์ ๔.๐ ส่งผลให้เกิดการสร้างห่วงโซ่มูลค่าทางเศรษฐกิจในทั้งภาคอุตสาหกรรม ภาคเกษตรและภาคบริการ กระจายผลประโยชน์จากการพัฒนา ลดปัญหาความเหลื่อมล้ำ และนำไปสู่การเสริมสร้างคุณภาพชีวิตของประชาชนทุกภาคส่วน

นอกจากนี้ ประเทศไทยต้องให้ความสำคัญกับการสร้างสมดุลความมั่นคงด้านพลังงาน และอาหาร การรักษาไว้ซึ่งความหลากหลายเชิงนิเวศ การส่งเสริมการดำเนินชีวิตและธุรกิจ และการพัฒนาและขยายความเป็นเมืองที่เติบโตอย่างต่อเนื่องที่เป็นมิตรต่อสิ่งแวดล้อม พร้อมกับการมีข้อกำหนดของรูปแบบและกฎเกณฑ์ที่เกี่ยวข้องกับลักษณะการใช้พื้นที่ที่ชัดเจน ขณะที่การพัฒนาโครงสร้างพื้นฐานและระบบโลจิสติกส์ กฎหมาย ระบบภาษีต้องมีกลยุทธ์การพัฒนาที่สามารถอำนวยความสะดวกและส่งเสริมให้ประเทศมีศักยภาพการแข่งขันที่สูงขึ้น และสามารถใช้จุดแข็งในเรื่องตำแหน่งที่ตั้งทางภูมิศาสตร์ของประเทศให้เกิดประโยชน์ต่อการพัฒนาประเทศมากขึ้น รวมทั้งให้ความสำคัญของการรวมกลุ่มความร่วมมือกับนานาประเทศในระดับภูมิภาคและระดับโลก เพื่อกระชับและสร้างสัมพันธ์ไมตรี เสริมสร้างความสัมพันธ์ทางการทูต ซึ่งจะก่อให้เกิดการสร้างพลังทางเศรษฐกิจและรักษาความมั่นคงของประเทศ โดยจำเป็นต้องสร้างความพร้อมในการที่จะยกระดับมาตรฐานและมีการปฏิบัติให้เป็นไปตามระเบียบกติกาสากลในด้านต่างๆ ขณะเดียวกันประเทศไทยจำเป็นต้องเร่งให้มีการปฏิรูประบบราชการ และการเมืองเพื่อให้เกิดการบริหารราชการที่ดีและมีเสถียรภาพทางการเมือง มีการส่งเสริมคนในชาติให้ยึดมั่นสถาบันหลักเป็นศูนย์รวมจิตใจเพื่อให้เกิดความรักความสามัคคี และลดความขัดแย้งภายในประเทศ โดยที่นโยบายการพัฒนาต่างๆ จำเป็นต้องคำนึงถึงความสอดคล้องกับโครงสร้างและลักษณะพฤติกรรมของประชากรที่อาจจะมีความแตกต่างจากปัจจุบันมากขึ้น

ดังนั้น ภายใต้เงื่อนไขโครงสร้างประชากร โครงสร้างเศรษฐกิจ สภาพสังคม สภาพภูมิอากาศสิ่งแวดล้อม และปัจจัยการพัฒนาต่างๆ ที่เกี่ยวข้อง ส่งผลให้ประเทศไทยจำเป็นต้องมีการวางแผนการพัฒนาที่รอบคอบและครอบคลุม อย่างไรก็ตาม หลายประเด็นพัฒนาเป็นเรื่องที่ต้องใช้ระยะเวลาในการดำเนินงานเพื่อให้เกิดการปรับตัวซึ่งจะต้องหยั่งรากลึกลงไปถึงการเปลี่ยนแปลงในเชิงโครงสร้าง การขับเคลื่อนการพัฒนาให้ประเทศเจริญก้าวหน้าไปในอนาคตจึงจำเป็นต้องกำหนดวิสัยทัศน์ในระยะยาวที่ต้องบรรลุ พร้อมทั้งแนวยุทธศาสตร์หลักในด้านต่างๆ เพื่อเป็นกรอบในการขับเคลื่อนการพัฒนาอย่างบูรณาการบนพื้นฐานประชารัฐเพื่อยกระดับจุดแข็งและจุดเด่นของประเทศ และปรับปรุงแก้ไขจุดอ่อนและจุดด้อยต่าง ๆ อย่างเป็นระบบ โดยยุทธศาสตร์ชาติจะเป็นเป้าหมายใหญ่ในการขับเคลื่อนประเทศ และถ่ายทอดไปสู่แผนในระดับอื่น ๆ เพื่อนำไปสู่การปฏิบัติทั้งในระดับยุทธศาสตร์ ภารกิจและพื้นที่ ซึ่งรวมถึงพื้นที่พิเศษต่างๆ อาทิ เขตเศรษฐกิจพิเศษชายแดน เขตพัฒนาพิเศษภาคตะวันออกเพื่อให้เกิดการพัฒนาประเทศสามารถดำเนินการได้อย่างมั่นคง มั่งคั่ง และ ยั่งยืน

๓. วิสัยทัศน์ประเทศไทย

“ประเทศไทยมีความมั่นคง มั่งคั่ง ยั่งยืน เป็นประเทศพัฒนาแล้ว ด้วยการพัฒนาตามหลักปรัชญาของเศรษฐกิจพอเพียง” หรือเป็นคติพจน์ประจำชาติว่า “มั่นคง มั่งคั่ง ยั่งยืน” เพื่อสนองต่อผลประโยชน์แห่งชาติ อันได้แก่ การมีเอกราช อธิปไตย การดำรงอยู่อย่างมั่นคง และยั่งยืนของสถาบันหลักของชาติและประชาชนจากภัยคุกคามทุกรูปแบบ การอยู่ร่วมกันในชาติอย่างสันติสุขเป็นปึกแผ่น มีความมั่นคงทางสังคมท่ามกลางพหุสังคมและการมีเกียรติและศักดิ์ศรีของความเป็นมนุษย์ความเจริญเติบโตของชาติ ความเป็นธรรมและความอยู่ดีมีสุขของประชาชน ความยั่งยืนของฐานทรัพยากรธรรมชาติสิ่งแวดล้อม ความมั่นคงทางพลังงานและอาหาร ความสามารถในการรักษาผลประโยชน์ของชาติภายใต้การเปลี่ยนแปลงของสภาวะแวดล้อมระหว่างประเทศ และการอยู่ร่วมกันอย่างสันติประสานสอดคล้องกันด้านความมั่นคงในประชาคมอาเซียนและประชาคมโลกอย่างมีเกียรติและศักดิ์ศรี

ความมั่นคง หมายถึง การมีความมั่นคงปลอดภัยจากภัยและการเปลี่ยนแปลงทั้งภายในประเทศและภายนอกประเทศในทุกระดับ ทั้งระดับประเทศ สังคม ชุมชน ครัวเรือน และปัจเจกบุคคล และมีความมั่นคงในทุกมิติ ทั้งมิติทางการทหาร เศรษฐกิจ สังคม สิ่งแวดล้อม และการเมือง เช่น ประเทศมีความมั่นคงในเอกราชและอธิปไตย มีการปกครองระบอบประชาธิปไตยที่มีพระมหากษัตริย์ทรงเป็นประมุข สถาบันชาติ ศาสนา พระมหากษัตริย์มีความเข้มแข็งเป็นศูนย์กลางและเป็นที่ยึดเหนี่ยวจิตใจของประชาชน มีระบบการเมืองที่มั่นคงเป็นกลไกที่นำไปสู่การบริหารประเทศที่ต่อเนื่องและโปร่งใสตามหลักธรรมาภิบาล สังคมมีความปรองดองและความสามัคคี สามารถผนึกกำลังเพื่อพัฒนาประเทศ ชุมชนมีความเข้มแข็ง ครอบครัวมีความอบอุ่น ประชาชนมีความมั่นคงในชีวิต มีงานและรายได้ที่มั่นคงพอเพียงกับการดำรงชีวิต มีการออมสำหรับวัยเกษียณ ความมั่นคงของอาหาร พลังงาน และน้ำ มีที่อยู่อาศัยและความปลอดภัยในชีวิตทรัพย์สิน

ความมั่งคั่ง หมายถึง ประเทศไทยมีการขยายตัวของเศรษฐกิจอย่างต่อเนื่องและมีความยั่งยืน จนเข้าสู่กลุ่มประเทศรายได้สูง ความเหลื่อมล้ำของการพัฒนาลดลง ประชากรมีความอยู่ดีมีสุขได้รับผลประโยชน์จากการพัฒนาอย่างเท่าเทียมกันมากขึ้น และมีการพัฒนาอย่างทั่วถึงทุกภาคส่วนมีคุณภาพชีวิตตามมาตรฐานขององค์การสหประชาชาติ ไม่มีประชาชนที่อยู่ในภาวะความยากจนเศรษฐกิจในประเทศมีความเข้มแข็ง ขณะเดียวกันต้องมีความสามารถในการแข่งขันกับประเทศต่างๆ ทั้งในตลาดโลกและตลาดภายในประเทศเพื่อให้สามารถสร้างรายได้ทั้งจากภายในและภายนอกประเทศตลอดจนมีการสร้างฐานเศรษฐกิจและสังคมแห่งอนาคตเพื่อให้สอดคล้องกับบริบทการพัฒนาที่เปลี่ยนแปลงไป และประเทศไทยมีบทบาทที่สำคัญในเวทีโลก และมีความสัมพันธ์ทางเศรษฐกิจและการค้าอย่างแน่นแฟ้นกับประเทศในภูมิภาคเอเชีย เป็นจุดสำคัญของการเชื่อมโยงในภูมิภาค ทั้งการคมนาคมขนส่ง การผลิต การค้า การลงทุน และการทำธุรกิจ เพื่อให้เป็นพลังในการพัฒนา นอกจากนี้ยังมีความสมบูรณ์ในทุนที่จะสามารถสร้างการพัฒนาต่อเนื่องไปได้ ได้แก่ ทุนมนุษย์ ทุนทางปัญญา ทุนทางการเงิน ทุนที่เป็นเครื่องมือเครื่องจักร ทุนทางสังคม และทุนทรัพยากรธรรมชาติและสิ่งแวดล้อม

ความยั่งยืน หมายถึง การพัฒนาที่สามารถสร้างความเจริญ รายได้ และคุณภาพชีวิตของประชาชนให้เพิ่มขึ้นอย่างต่อเนื่อง ซึ่งเป็นการเจริญเติบโตของเศรษฐกิจที่อยู่บนหลักการใช้ การรักษาและการฟื้นฟูฐานทรัพยากรธรรมชาติอย่างยั่งยืน ไม่ใช่ทรัพยากรธรรมชาติจนเกินพอดี ไม่สร้างมลภาวะต่อสิ่งแวดล้อม จนเกินความสามารถในการรองรับและเยียวยาของระบบนิเวศ การผลิตและการบริโภคเป็นมิตรกับสิ่งแวดล้อม และสอดคล้องกับเป้าหมายการพัฒนาที่ยั่งยืน ทรัพยากรธรรมชาติมีความอุดมสมบูรณ์มากขึ้นและสิ่งแวดล้อมมีคุณภาพดีขึ้น คนมีความรับผิดชอบต่อสังคม มีความเอื้ออาทร เสียสละเพื่อผลประโยชน์ส่วนรวม รัฐบาลมีนโยบายที่มุ่งประโยชน์ส่วนรวมอย่างยั่งยืนและให้ความสำคัญกับการมีส่วนร่วมของประชาชน และทุกภาคส่วนในสังคมยึดถือและปฏิบัติตามหลักปรัชญาของเศรษฐกิจพอเพียงเพื่อการพัฒนาอย่างสมดุล มีเสถียรภาพ และยั่งยืน

โดยมีเป้าหมายการพัฒนาประเทศ คือ **“ประเทศชาติมั่นคง ประชาชนมีความสุข เศรษฐกิจพัฒนาอย่างต่อเนื่อง สังคมเป็นธรรม ฐานทรัพยากรธรรมชาติยั่งยืน”** โดยยกระดับศักยภาพของประเทศในหลากหลายมิติ พัฒนาคนในทุกมิติและในทุกช่วงวัยให้เป็นคนดี เก่ง และมีคุณภาพ สร้างโอกาสและความเสมอภาคทางสังคม สร้างการเติบโตบนคุณภาพชีวิตที่เป็นมิตรกับสิ่งแวดล้อม และมีภาครัฐของประชาชนเพื่อประชาชนและประโยชน์ส่วนรวม โดยการประเมินผลการพัฒนาตามยุทธศาสตร์ชาติ ประกอบด้วย

- ๑) ความอยู่ดีมีสุขของคนไทยและสังคมไทย
- ๒) ชีตความสามารถในการแข่งขัน การพัฒนาเศรษฐกิจ และการกระจายรายได้
- ๓) การพัฒนาทรัพยากรมนุษย์ของประเทศ
- ๔) ความเท่าเทียมและความเสมอภาคของสังคม
- ๕) ความหลากหลายทางชีวภาพ คุณภาพสิ่งแวดล้อม และความยั่งยืนของทรัพยากรธรรมชาติ
- ๖) ประสิทธิภาพการบริหารจัดการและการเข้าถึงการให้บริการของภาครัฐ

๔. ประเด็นยุทธศาสตร์ชาติ

๔.๑ ยุทธศาสตร์ชาติด้านความมั่นคง

- (๑) การรักษาความสงบภายในประเทศ
- (๒) การป้องกันและแก้ไขปัญหามีผลกระทบต่อความมั่นคง
- (๓) การพัฒนาศักยภาพของประเทศให้พร้อมเผชิญภัยคุกคามที่กระทบต่อความมั่นคงของชาติ
- (๔) การบูรณาการความร่วมมือด้านความมั่นคงกับอาเซียนและนานาชาติ รวมถึงองค์กรภาครัฐและที่มิใช่ภาครัฐ
- (๕) การพัฒนากลไกการบริหารจัดการความมั่นคงแบบองค์รวม

๔.๒ ยุทธศาสตร์ชาติด้านการสร้างความสามารถในการแข่งขัน

- (๑) การเกษตรสร้างมูลค่า
- (๒) อุตสาหกรรมและบริการแห่งอนาคต
- (๓) สร้างความหลากหลายด้านการท่องเที่ยว
- (๔) โครงสร้างพื้นฐาน เชื่อมไทย เชื่อมโลก
- (๕) พัฒนาเศรษฐกิจบนพื้นฐานผู้ประกอบการยุคใหม่

๔.๓ ยุทธศาสตร์ชาติด้านการพัฒนาและเสริมสร้างศักยภาพทรัพยากรมนุษย์

- (๑) การปรับเปลี่ยนค่านิยมและวัฒนธรรม
- (๒) การพัฒนาศักยภาพคนตลอดช่วงชีวิต
- (๓) ปฏิรูปกระบวนการเรียนรู้ที่ตอบสนองต่อการเปลี่ยนแปลงในศตวรรษที่ ๒๑
- (๔) การตระหนักถึงพหุปัญญาของมนุษย์ที่หลากหลาย
- (๕) การเสริมสร้างให้คนไทยมีสุขภาวะที่ดี
- (๖) การสร้างสภาพแวดล้อมที่เอื้อต่อการพัฒนาและเสริมสร้างศักยภาพทรัพยากรมนุษย์
- (๗) การเสริมสร้างศักยภาพการกีฬาในการสร้างคุณค่าทางสังคมและพัฒนาประเทศ

๔.๔ ยุทธศาสตร์ชาติด้านการสร้างโอกาสและความเสมอภาคทางสังคม

- (๑) การลดความเหลื่อมล้ำ สร้างความเป็นธรรมในทุกมิติ
- (๒) การกระจายศูนย์กลางความเจริญทางเศรษฐกิจ สังคม และเทคโนโลยี
- (๓) การเสริมสร้างพลังทางสังคม
- (๔) การเพิ่มขีดความสามารถของชุมชนท้องถิ่นในการพัฒนา การพึ่งตนเองและการจัดการตนเอง

๔.๕ ยุทธศาสตร์ชาติด้านการสร้างการเติบโตบนคุณภาพชีวิตที่เป็นมิตรกับสิ่งแวดล้อม

- (๑) สร้างการเติบโตอย่างยั่งยืนบนสังคมเศรษฐกิจสีเขียว
- (๒) สร้างการเติบโตอย่างยั่งยืนบนสังคมเศรษฐกิจภาคทะเล
- (๓) สร้างการเติบโตอย่างยั่งยืนบนสังคมที่เป็นมิตรต่อสภาพภูมิอากาศ
- (๔) พัฒนาพื้นที่เมือง ชนบท เกษตรกรรมและอุตสาหกรรมเชิงนิเวศ มุ่งเน้นความเป็นเมืองที่เติบโตอย่างต่อเนื่อง
- (๕) พัฒนาความมั่นคงน้ำ พลังงาน และเกษตรที่เป็นมิตรต่อสิ่งแวดล้อม
- (๖) ยกกระดับกระบวนการทัศน์เพื่อกำหนดอนาคตประเทศ

๔.๖ ยุทธศาสตร์ชาติด้านการปรับสมดุลและพัฒนาระบบการบริหารจัดการภาครัฐ

- (๑) ภาครัฐที่ยึดประชาชนเป็นศูนย์กลาง ตอบสนองความต้องการ และให้บริการอย่างสะดวกรวดเร็ว โปร่งใส
- (๒) ภาครัฐบริหารงานแบบบูรณาการโดยมียุทธศาสตร์ชาติเป็นเป้าหมายและเชื่อมโยงการพัฒนาในทุกระดับ ทุกประเด็น ทุกภารกิจ และทุกพื้นที่
- (๓) ภาครัฐมีขนาดเล็ก gọn เหมาะสมกับภารกิจ ส่งเสริมให้ประชาชนและทุกภาคส่วนมีส่วนร่วมในการพัฒนาประเทศ
- (๔) ภาครัฐมีความทันสมัย
- (๕) บุคลากรภาครัฐเป็นคนดีและเก่ง ยึดหลักคุณธรรม จริยธรรม มีจิตสำนึกมีความสามารถสูง มุ่งมั่น และเป็นมืออาชีพ
- (๖) ภาครัฐมีความโปร่งใส ปลอดภัย จริตและประพฤติมิชอบ
- (๗) กฎหมายมีความสอดคล้องเหมาะสมกับบริบทต่าง ๆ และมีเท่าที่จำเป็น
- (๘) กระบวนการยุติธรรมเคารพสิทธิมนุษยชนและปฏิบัติต่อประชาชนโดยเสมอภาค

๑.๒ แผนพัฒนาเศรษฐกิจและสังคมแห่งชาติ ฉบับที่ ๑๒

จากสถานะของประเทศและบริบทการเปลี่ยนแปลงต่างๆ ที่ประเทศกำลังประสบอยู่ทำให้การกำหนดวิสัยทัศน์แผนพัฒนาฯ ฉบับที่ ๑๒ ยังคงมีความต่อเนื่องจากวิสัยทัศน์แผนพัฒนาฯ ฉบับที่ ๑๑ และกรอบหลักการของการวางแผนที่น้อมนำและประยุกต์ใช้หลักปรัชญาของเศรษฐกิจพอเพียงยึดคนเป็นศูนย์กลางของการพัฒนาอย่างมีส่วนร่วมการพัฒนาที่ยึดหลักสมดุลยั่งยืนโดยวิสัยทัศน์ของการพัฒนาในแผนพัฒนาฯ ฉบับที่ ๑๒ ต้องให้ความสำคัญกับการกำหนดทิศทางการพัฒนาที่มุ่งสู่การเปลี่ยนผ่านประเทศไทยจากประเทศที่มีรายได้ปานกลางไปสู่ประเทศที่มีรายได้สูงที่มีความมั่นคงและยั่งยืนสังคมอยู่ร่วมกันอย่างมีความสุขและนำไปสู่การบรรลุวิสัยทัศน์ระยะยาว “มั่นคง มั่งคั่ง ยั่งยืน” ของประเทศการกำหนดตำแหน่งทางยุทธศาสตร์ของประเทศ (Country Strategic Positioning) เป็นการกำหนดตำแหน่งทางยุทธศาสตร์ของประเทศที่สอดคล้องกับยุทธศาสตร์ชาติที่ สศช. ได้จัดทำขึ้นประเทศไทยเป็นประเทศรายได้สูงที่มีการกระจายรายได้อย่างเป็นธรรมเป็นศูนย์กลางด้านการขนส่งและโลจิสติกส์ของภูมิภาคสู่ความเป็นชาติการค้าและบริการ (Trading and Service Nation) เป็นแหล่งผลิตสินค้าเกษตรอินทรีย์และเกษตรปลอดภัยแหล่งอุตสาหกรรมสร้างสรรค์และนวัตกรรมสูงที่เป็นมิตรต่อสิ่งแวดล้อม

เป้าหมาย

๑.การหลุดพ้นจากกับดักประเทศรายได้ปานกลางสู่รายได้สูง

- (๑) เศรษฐกิจขยายตัวเฉลี่ยไม่ต่ำกว่าร้อยละ ๕.๐
- (๒) ผลิตภัณฑ์มวลรวมในประเทศต่อหัว (GDP Per Capita) และรายได้ประชาชาติต่อหัว (GNP Per Capita) ณสิ้นแผนพัฒนาฯ ฉบับที่ ๑๒ ในปี ๒๕๖๔ เพิ่มขึ้นเป็น ๓๑๗,๐๕๑ บาท (๙,๓๒๕ ดอลลาร์สหรัฐ) และ ๓๐๑,๑๙๙ บาท (๘,๘๕๙ ดอลลาร์สหรัฐ) ต่อคนต่อปี
- (๓) ผลิตภาพการผลิตเพิ่มขึ้นไม่ต่ำกว่าเฉลี่ยร้อยละ ๒.๕ ต่อปี
- (๔) การลงทุนรวมขยายตัวไม่ต่ำกว่าเฉลี่ยร้อยละ ๘.๐ (การลงทุนรวมของภาครัฐไม่ต่ำกว่าร้อยละ ๑๐.๐ และการลงทุนของภาคเอกชนขยายตัวไม่ต่ำกว่าเฉลี่ยร้อยละ ๗.๕ ในขณะที่ปริมาณการส่งออกขยายตัวเฉลี่ยไม่ต่ำกว่าร้อยละ ๔.๐ ต่อปี)

๒. การพัฒนาศักยภาพคนให้สนับสนุนการเจริญเติบโตของประเทศและการสร้างสังคมสูงวัยอย่างมี

คุณภาพ

(๑) ประชาชนทุกช่วงวัยมีความมั่นคงทางด้านเศรษฐกิจและสังคม (Socio-Economic Security) และมีคุณภาพชีวิตที่ดีขึ้น

(๒) การศึกษาและการเรียนรู้ได้รับการพัฒนาคุณภาพ

(๓) สถาบันทางสังคมมีความเข้มแข็งเป็นฐานรากที่เอื้อต่อการพัฒนาคน

๓. การลดความเหลื่อมล้ำในสังคม

(๑) การกระจายรายได้มีความเท่าเทียมกันมากขึ้น

(๒) บริการทางสังคมมีคุณภาพและมีการกระจายอย่างทั่วถึง

๔. การสร้างการเจริญเติบโตทางเศรษฐกิจและสังคมที่เป็นมิตรกับสิ่งแวดล้อม

(๑) รักษาความมั่นคงของฐานทรัพยากรสร้างสมดุลระหว่างการอนุรักษ์และการใช้ประโยชน์อย่างยั่งยืนและเป็นธรรม

(๒) ขับเคลื่อนประเทศสู่เศรษฐกิจและสังคมที่เป็นมิตรต่อสิ่งแวดล้อม

(๓) เพิ่มขีดความสามารถในการรับมือภัยพิบัติและการเปลี่ยนแปลงสภาพภูมิอากาศ

(๔) เพิ่มประสิทธิภาพและเสริมสร้างธรรมาภิบาลในการบริหารจัดการทรัพยากรธรรมชาติและสิ่งแวดล้อม

(๕) มีการบริหารจัดการน้ำให้สมดุลระหว่างการอุปสงค์และอุปทานของน้ำ

๕. การบริหารราชการแผ่นดินที่มีประสิทธิภาพ

(๑) การบริหารงานภาครัฐที่โปร่งใสเป็นธรรมมีประสิทธิภาพและมีส่วนร่วม

(๒) ขจัดการทุจริตคอร์รัปชัน

(๓) มีการกระจายอำนาจที่เหมาะสม

แนวทางการพัฒนา

๑. การยกระดับศักยภาพการแข่งขันและการหลุดพ้นกับดักรายได้ปานกลางสู่รายได้สูง

๑.๑ การส่งเสริมด้านการวิจัยและพัฒนา

พัฒนาสภาวะแวดล้อมของการพัฒนาวิทยาศาสตร์เทคโนโลยีวิจัยและนวัตกรรมทั้งด้านการลงทุนในการวิจัยและพัฒนาด้านบุคลากรวิจัยด้านโครงสร้างพื้นฐานและด้านการบริหารจัดการรวมทั้งสนับสนุนและผลักดันให้ผู้ประกอบการมีบทบาทหลักด้านเทคโนโลยีและนวัตกรรมตลอดจนผลักดันงานวิจัยและพัฒนาให้ใช้ประโยชน์อย่างแท้จริงทั้งเชิงพาณิชย์และสาธารณะโดยให้ความคุ้มครองทรัพย์สินทางปัญญา

๑.๒ การพัฒนาผลิตภาพแรงงาน

สร้างความร่วมมือระหว่างภาครัฐและภาคเอกชนในการพัฒนากำลังคนและแรงงานให้มีทักษะความรู้และสมรรถนะที่สอดคล้องกับความต้องการของตลาดและรองรับการเปิดเสรีของประชาคมอาเซียนโดยยกระดับและพัฒนาสมรรถนะแรงงานไทยด้วยเทคโนโลยีเร่งรัดให้แรงงานทั้งระบบมีการเรียนรู้ขั้นพื้นฐานเพื่อสามารถแข่งขันในตลาดแรงงานได้สนับสนุนให้แรงงานและปัจจัยการผลิตมีความยืดหยุ่นในการเคลื่อนย้ายระหว่างสาขาการผลิตและระหว่างพื้นที่การผลิตเพื่อให้แรงงานสามารถเคลื่อนย้ายไปสู่สาขาการผลิตที่มีผลิตภาพการผลิตสูงสุดและสนับสนุนให้ผู้ประกอบการในภาคอุตสาหกรรมและบริการจัดทำกรอบคุณวุฒิวิชาชีพและมาตรฐานฝีมือแรงงานให้เป็นมาตรฐานที่เชื่อมโยงกันเพื่อยกระดับทักษะของแรงงานไทย

๑.๓ การส่งเสริมผู้ประกอบการที่เข้มแข็งและพาณิชย์ดิจิทัล

พัฒนาขีดความสามารถของผู้ประกอบการให้มีความยืดหยุ่นสามารถปรับตัวและดำเนินธุรกิจท่ามกลางการดำเนินนโยบายและมาตรการการกีดกันทางการค้าในรูปแบบต่างๆ เพิ่มสัดส่วนความเป็นเจ้าของของคนไทยและสนับสนุนให้มีการขยายตลาดที่มีแบรนด์สินค้าและช่องทางการตลาดที่เป็นของตนเองมากขึ้นตลอดจนพัฒนาต่อยอดอุตสาหกรรมและบริการเพื่อเข้าสู่การเป็นศูนย์กลางการผลิตบริการและอุตสาหกรรมดิจิทัล

๑.๔ การลงทุนโครงสร้างพื้นฐาน

เร่งลงทุนและพัฒนาโครงสร้างพื้นฐานด้านการคมนาคมขนส่งเพื่อเชื่อมโยงพื้นที่เศรษฐกิจในประเทศและต่างประเทศทั้งการพัฒนาและปรับปรุงโครงข่ายรถไฟให้เป็นโครงข่ายหลักในการเดินทางและขนส่งของประเทศพัฒนาโครงข่ายระบบขนส่งสาธารณะและโครงข่ายทางหลวงพิเศษระหว่าง

เมืองขยายขีดความสามารถของท่าอากาศยานหลักของประเทศพัฒนาท่าเรือที่มีศักยภาพให้เป็นท่าเรืออิเล็กทรอนิกส์เต็มรูปแบบรวมทั้งพัฒนาและปรับปรุงระบบโทรคมนาคมของประเทศตลอดจนสนับสนุนการพัฒนาด้านอุตสาหกรรมที่เกิดจากลงทุนด้านโครงสร้างพื้นฐานเช่นอุตสาหกรรมซ่อมบำรุงและผลิตชิ้นส่วนอากาศยานและอุตสาหกรรมระบบรางเป็นต้นเพื่อสร้างโอกาสทางเศรษฐกิจให้กับประเทศในการเป็นฐานการผลิตในภูมิภาคอาเซียน

๑.๕ การปรับโครงสร้างการผลิต

ปรับโครงสร้างการผลิตภาคเกษตรโดยการปรับเปลี่ยนจากการผลิตสินค้าเกษตรขั้นปฐมเป็นสินค้าเกษตรแปรรูปที่มีมูลค่าสูงมีคุณภาพและมาตรฐานสากลสามารถสร้างความเชื่อมโยงทางด้านวัตถุดิบกับประเทศเพื่อนบ้านและลดระดับการผลิตสินค้าขั้นปฐมที่สูญเสียขีดความสามารถในการแข่งขันลงสู่ระดับที่จำเป็นสำหรับการสร้างความมั่นคงทางด้านอาหารและพลังงานจัดระบบการผลิตให้สอดคล้องกับศักยภาพพื้นที่และความต้องการของตลาดตั้งแต่ต้นน้ำถึงปลายน้ำทั้งด้านกายภาพและเศรษฐกิจรวมทั้งส่งเสริมการรวมกลุ่มทางการเกษตรจากกิจการเจ้าของคนเดียวเป็นการประกอบการในลักษณะสหกรณ์ห้างหุ้นส่วนและบริษัทเพื่อให้เกิดการประหยัดจากขนาดพิจารณาพันธุ์พืชที่เหมาะสมกับศักยภาพของพื้นที่และแหล่งน้ำใช้เทคโนโลยีการผลิตในระดับที่เหมาะสมใช้กลไกตลาดในการป้องกันความเสี่ยงตลอดจนส่งเสริมและเร่งขยายผลแนวคิดการทำเกษตรตามหลักปรัชญาของเศรษฐกิจพอเพียงและระบบเกษตรกรรมยั่งยืนปรับโครงสร้างการผลิตภาคบริการโดยเร่งพัฒนาระบบคมนาคมขนส่งให้เกิดความเชื่อมโยงกันเป็นโครงข่ายทั้งทางบกทางน้ำและทางอากาศเร่งพัฒนาท่าเทียบเรือขนาดใหญ่เพื่อรองรับการเติบโตของการท่องเที่ยวทางทะเลปรับปรุงแก้ไขกฎหมายที่เกี่ยวข้องกับการท่องเที่ยวให้ครอบคลุมและทันสมัยทั้งการควบคุมกิจกรรมต่างๆเกี่ยวกับการท่องเที่ยวและส่งเสริมการท่องเที่ยวและกำหนดและจัดทำกฎหมายเพื่อยกระดับมาตรฐานการท่องเที่ยวของไทยสู่สากลและรองรับการพัฒนาการท่องเที่ยวให้สามารถแข่งขันได้ในระดับนานาชาติรวมทั้งส่งเสริมการพัฒนาเชิงพื้นที่ในลักษณะกลุ่มคลัสเตอร์ท่องเที่ยวโดยสนับสนุนการพัฒนาด้านการท่องเที่ยวของพื้นที่ที่มีความเชื่อมโยงทั้งทางกายภาพวิถีชีวิต/วัฒนธรรมท้องถิ่นและกิจกรรมการท่องเที่ยวตลอดจนส่งเสริมการสร้างเชื่อมโยงด้านการท่องเที่ยวในภูมิภาคอาเซียนทั้งประเทศที่มีพรมแดนติดกันและประเทศที่มีโครงข่ายคมนาคมขนส่งเชื่อมโยงกันเพื่อให้เกิดการพัฒนาแบบองค์รวมทั้งระบบพัฒนาต่อยอดอุตสาหกรรมอนาคตเพื่อเป็นแหล่งการถ่ายทอดเทคโนโลยีเชื่อมโยงการผลิตกับอุตสาหกรรมที่เป็นฐานรายได้ประเทศและเป็นกลไกการขับเคลื่อนเศรษฐกิจไทยให้เข้าสู่การเป็นศูนย์กลางการผลิตและบริการทั้งในระดับอนุภูมิภาคและในภูมิภาคอาเซียนพัฒนาโครงสร้างพื้นฐานที่สนับสนุนการขยายตัวด้านการค้าการลงทุน เช่น โลจิสติกส์และพลังงานรวมทั้งปัจจัยสนับสนุนการลงทุนอื่นๆ เช่นลดอุปสรรคการเคลื่อนย้ายเงินทุนระหว่างประเทศเป็นต้นส่งเสริมการนำเทคโนโลยีและนวัตกรรมมาประยุกต์ใช้ทั้งภาคการผลิตการตลาดการบริหารจัดการการเงินและโลจิสติกส์เชื่อมโยงเศรษฐกิจดิจิทัลในการ

อำนวยความสะดวกทางการค้าการลงทุนด้วยระบบอิเล็กทรอนิกส์และสนับสนุนการลงทุนเพื่อสร้างเศรษฐกิจและสังคมแห่งปัญญาและการเรียนรู้มุ่งเน้นการพัฒนาธุรกิจเชิงสร้างสรรค์การลงทุนที่ใช้เทคโนโลยีขั้นสูงและเป็นมิตรกับสิ่งแวดล้อมการประหยัดพลังงานและการใช้พลังงานทดแทนการลงทุนด้านการวิจัยและพัฒนาเชิงพาณิชย์การจัดตั้งสำนักงานใหญ่ข้ามประเทศบริษัทการค้าระหว่างประเทศรวมทั้งการให้ความสำคัญเรื่องความรับผิดชอบต่อสังคมและการตอบแทนผู้สังคมขององค์กรและกิจการเพื่อสังคม

๒. การพัฒนาศักยภาพคนตามช่วงวัยและการปฏิรูประบบเพื่อสร้างสังคมสูงวัยอย่างมีคุณภาพ

๒.๑ การพัฒนาศักยภาพคนในทุกช่วงวัยให้สนับสนุนการเจริญเติบโตของประเทศ โดย **ช่วงวัยเด็ก** ตั้งแต่แรกเกิดให้มีพัฒนาการที่สมวัยในทุกด้าน **วัยเรียนวัยรุ่น** ให้มีทักษะการเรียนรู้ทักษะชีวิตสามารถอยู่ร่วมกับผู้อื่นภายใต้บริบทสังคมที่เป็นพหุวัฒนธรรม **วัยแรงงาน** ให้มีการพัฒนาระดับสมรรถนะฝีมือแรงงานเพื่อสร้างผลิตภาพเพิ่มให้กับประเทศ **วัยผู้สูงอายุ** ให้มีการทำงานที่เหมาะสมตามศักยภาพและประสบการณ์มีรายได้ในการดำรงชีวิตมีการสร้างเสริมและฟื้นฟูสุขภาพเพื่อป้องกันหรือชะลอความทุพพลภาพและโรคเรื้อรังต่างๆที่จะก่อให้เกิดภาระแก่ปัจเจกบุคคลครอบครัวและระบบบริการสุขภาพ

๒.๒ การยกระดับคุณภาพการศึกษาและการเรียนรู้ให้มีคุณภาพเท่าเทียมและทั่วถึงโดย

(๑) **ปฏิรูประบบบริหารจัดการทางการศึกษา** โดยปรับระบบบริหารจัดการการศึกษาใหม่เพื่อสร้างความรับผิดชอบต่อผลลัพธ์ (Accountability)

(๒) **ปฏิรูประบบการคลังด้านการศึกษา** เพื่อเพิ่มคุณภาพและประสิทธิภาพการจัดการศึกษา โดยการจัดสรรงบประมาณตรงสู่ผู้เรียนส่งเสริมการมีส่วนร่วมจากภาคเอกชนในการจัดการศึกษา

(๓) **พัฒนาคุณภาพครู** ทั้งระบบตั้งแต่กระบวนการผลิตสรรหาและการคัดเลือกให้ได้คนดีคนเก่งรวมทั้งระบบการประเมินและรับรองคุณภาพที่เน้นผลลัพธ์จากตัวผู้เรียน

(๔) **ปฏิรูประบบการเรียนรู้** โดยมุ่งจัดการเรียนรู้เพื่อสร้างสมรรถนะกำลังคนทั้งระบบการศึกษาตั้งแต่ระดับปฐมศึกษาจนถึงการเรียนรู้ตลอดชีวิตพัฒนาสื่อเพื่อการเรียนรู้ปรับหลักสูตรและผลิตกำลังคนให้สอดคล้องกับการเปลี่ยนแปลงและความต้องการของตลาดการวิจัยและเทคโนโลยีและสื่อเพื่อการเรียนรู้

๒.๓ การพัฒนาด้านสุขภาพ โดยส่งเสริมการพัฒนาเทคโนโลยีและนวัตกรรมทางการแพทย์เพื่อรองรับการเป็นสังคมผู้สูงอายุทั้งในด้านผลิตภัณฑ์สุขภาพและที่อยู่อาศัยสำหรับผู้สูงอายุยกระดับการบริหารจัดการระบบสุขภาพเพื่อลดความเหลื่อมล้ำและสร้างความยั่งยืนในระยะยาวโดยพัฒนาระบบข้อมูลสารสนเทศเพื่อการบริหารทรัพยากรด้านสาธารณสุขบูรณาการระบบหลักประกันสุขภาพภาครัฐให้เกิดความเป็นเอกภาพในการบริหารจัดการและการใช้ทรัพยากรและส่งเสริมการอภิบาลระบบสุขภาพในรูปแบบเครือข่ายที่มีการใช้ทรัพยากรร่วมกันพัฒนาศักยภาพของประเทศไทยสู่การเป็นศูนย์กลางสุขภาพนานาชาติทั้งในด้านศูนย์กลางบริการสุขภาพ (Medical Service Hub) ศูนย์กลางบริการเพื่อส่งเสริมสุขภาพ (Wellness Hub) ศูนย์กลางยาและผลิตภัณฑ์เพื่อสุขภาพ (Product Hub) และศูนย์กลางบริการวิชาการและงานวิจัย (Academic Hub) เพื่อนำรายได้กลับมาใช้ยกระดับคุณภาพบริการสาธารณสุขในประเทศรวมทั้งส่งเสริมการให้ความสำคัญกับมิติสุขภาพในทุกนโยบายสาธารณะ (Health in All Policies) เพื่อให้การขับเคลื่อนนโยบายของทุกภาคส่วนตระหนักถึงผลกระทบของนโยบายสาธารณะที่มีต่อสุขภาพของประชาชน

๒.๔ การสร้างสภาพแวดล้อมและนวัตกรรมที่เอื้อต่อการดำรงชีพในสังคมสูงวัย โดยการปรับปรุงสภาพแวดล้อมและความจำเป็นทางกายภาพให้เหมาะสมกับวัยและการพัฒนาระบบการดูแลผู้สูงอายุในรูปแบบที่หลากหลายทั้งในด้านการจัดบริการสุขภาพและสวัสดิการสังคมอย่างบูรณาการโดยการมีส่วนร่วมของทุกภาคส่วนอย่างต่อเนื่องรวมทั้งพัฒนาชุมชนที่มีศักยภาพและความพร้อมให้เป็นต้นแบบของการดูแลผู้สูงอายุเพื่อขยายผลไปสู่ชุมชนอื่นตลอดจนการพัฒนาวัฒนธรรมในการใช้ชีวิตประจำวันสำหรับผู้สูงอายุ

๓. การลดความเหลื่อมล้ำทางสังคม

๓.๑ การยกระดับรายได้และสร้างโอกาสในการประกอบอาชีพมุ่งเน้นการเพิ่มผลิตภาพแรงงานโดยสนับสนุนให้แรงงานมีโอกาสเข้าถึงการเรียนรู้และพัฒนาทักษะฝีมือแรงงานอย่างมีมาตรฐานปรับโครงสร้างค่าจ้างแรงงานให้ชัดเจนและสะท้อนทักษะฝีมือแรงงานอย่างแท้จริงเร่งผลักดันให้การใช้ระบบมาตรฐานคุณวุฒิวิชาชีพและมาตรฐานฝีมือแรงงานในทางปฏิบัติอย่างเป็นทางการเป็นรูปธรรมนอกจากนี้เพิ่มผลิตภาพทางการผลิตของเกษตรกรรายย่อยโดยสนับสนุนการวิจัยและพัฒนาและการผลิตทางการเกษตรที่สอดคล้องกับพื้นที่สร้างหลักประกันรายได้แทนการอุดหนุนด้านราคาสินค้าเกษตรลดต้นทุนทางการเกษตรโดยสนับสนุนปัจจัยการผลิต

๓.๒ การจัดบริการทางสังคมให้ทุกคนตามสิทธิขั้นพื้นฐานและเน้นการสร้างภูมิคุ้มกันระดับปัจเจกโดย

(๑) พัฒนาระบบบริการสาธารณสุขให้มีคุณภาพและมีช่องทางการเข้าถึงอย่างหลากหลาย โดยเฉพาะระบบบริการสาธารณสุขและการศึกษาขั้นพื้นฐานสวัสดิการสังคมและกระบวนการยุติธรรม

(๒) สนับสนุนการจัดหาที่อยู่อาศัยของผู้มีรายได้น้อยและการเข้าถึงระบบสาธารณสุขภาคกำหนดเป็นนโยบายที่อยู่อาศัยแห่งชาติและเมืองน่าอยู่พัฒนาโครงการที่อยู่อาศัยแก้ปัญหาชุมชนแออัดในเมืองโดยดำเนินการร่วมกับภาคธุรกิจเอกชนและ

(๓) การจัดรูปแบบสวัสดิการพื้นฐานที่จำเป็นและเหมาะสมตามกลุ่มเป้าหมาย (Customized Welfare) ที่คำนึงถึงฐานะทางเศรษฐกิจและสังคมที่แตกต่างกันโดยมีแนวทางการรับภาระค่าใช้จ่ายร่วมกัน (Cost Sharing)

๓.๓ การสร้างความเสมอภาคในการเข้าถึงทรัพยากรโดยปฏิรูปที่ดินเพื่อการเกษตรสนับสนุนให้เกษตรกรรายย่อยที่ไร้ที่ดินทำกินและยากจนได้มีที่ดินเป็นของตนเองหรือมีสิทธิทำกินในที่ดินปฏิรูประบบการบริหารจัดการน้ำอย่างเป็นระบบและเข้าถึงพื้นที่เป้าหมายได้อย่างแท้จริงด้วยการผลักดันพรบ. ทรัพยากรน้ำพ.ศ. และบูรณาการแผนงานและงบประมาณร่วมกันของหน่วยงานและสร้างกระบวนการมีส่วนร่วมรวมทั้งปรับโครงสร้างภาษีที่เป็นธรรมเช่นภาษีที่ดินและสิ่งปลูกสร้างภาษีมรดกและภาษีสิ่งแวดล้อม เป็นต้น

๓.๔ การเข้าถึงกระบวนการยุติธรรมอย่างเสมอภาคการคุ้มครองสิทธิขั้นพื้นฐานและการเข้าถึงกระบวนการยุติธรรมอย่างเท่าเทียมโดยการเสริมศักยภาพและความเข้มแข็งด้านกฎหมายให้แก่ประชาชนรวมทั้งการปรับปรุงและบังคับใช้กฎหมายเพื่อลดปัญหาความเหลื่อมล้ำเช่นกฎหมายป่าชุมชนกฎหมายภาษีมรดกกฎหมายที่ดิน เป็นต้น

๔ การรองรับการเชื่อมโยงภูมิภาคและความเป็นเมือง

๔.๑ การลงทุนด้านโครงสร้างพื้นฐานและสิ่งอำนวยความสะดวกของเมืองเตรียมความพร้อมรองรับความเป็นเมืองทั้งด้านการบริหารจัดการด้านผังเมืองด้านสาธารณสุขบริการระบบคมนาคมขนส่งระบบบริหารจัดการสิ่งแวดล้อมระบบการศึกษาและระบบสาธารณสุขที่ได้มาตรฐานมีคุณภาพและเพียงพอต่อความต้องการของคนในเมืองรวมทั้งเสริมสร้างความสามารถในการบริหารจัดการเมืองตามระดับการพัฒนา

๔.๒ การพัฒนาด้านการขนส่งและโลจิสติกส์เชื่อมโยงกับเพื่อนบ้านส่งเสริมและเร่งรัดการพัฒนากระบวนการบริหารจัดการโลจิสติกส์ของประเทศเพื่อเพิ่มความสามารถในการแข่งขันของประเทศทั้งด้านการค้าการลงทุนและการบริการโดยคำนึงถึงการเป็นมิตรต่อสิ่งแวดล้อม (Green Logistics) สนับสนุนให้เกิดความร่วมมือในห่วงโซ่อุปทานและปรับปรุงกฎหมายกฎระเบียบรวมทั้งปรับลดกระบวนการด้านอำนวยความสะดวกทางการค้าขนส่งและโลจิสติกส์ให้มีความสะดวกและมีประสิทธิภาพต่อภาคธุรกิจอย่างแท้จริง

๔.๓ การส่งเสริมการลงทุนการค้าชายแดนและการจัดตั้งเขตพัฒนาเศรษฐกิจพิเศษให้มีความสำคัญกับนโยบายส่งเสริมการลงทุนและการค้าชายแดนเพื่อดึงดูดให้นักลงทุนในภูมิภาคเข้ามาลงทุนในไทยและประเทศเพื่อนบ้านรวมทั้งส่งเสริมการจัดตั้งเขตพัฒนาเศรษฐกิจพิเศษในพื้นที่ชายแดนโดยให้ความสำคัญกับการลงทุนโครงสร้างพื้นฐานการส่งเสริมการลงทุนและสิทธิประโยชน์การบริหารจัดการแรงงานต่างด้าวและการให้บริการจุดเดียวเบ็ดเสร็จเพื่อช่วยอำนวยความสะดวกด้านการค้าชายแดนและการผ่านแดนระหว่างไทยกับประเทศในภูมิภาคมากขึ้น

๕ การสร้างความเจริญเติบโตทางเศรษฐกิจและสังคมอย่างเป็นมิตรกับสิ่งแวดล้อม

๕.๑ การรักษาทุนทางธรรมชาติเพื่อการเติบโตสีเขียวใช้ประโยชน์จากทุนธรรมชาติโดยคำนึงถึงขีดจำกัดและศักยภาพในการฟื้นตัวปกป้องรักษาทรัพยากรป่าไม้โดยสนธิกำลังของทุกภาคส่วนนําระบบสารสนเทศมาใช้เพื่อการบริหารจัดการบังคับใช้กฎหมายอย่างมีประสิทธิภาพและเป็นธรรมเพิ่มพื้นที่ป่าไม้โดยส่งเสริมการปลูกไม้มีค่าทางเศรษฐกิจระยะยาวอนุรักษ์และใช้ประโยชน์ความหลากหลายทางชีวภาพอย่างยั่งยืนและแบ่งปันผลประโยชน์อย่างเป็นธรรมรวมทั้งผลักดันแนวทางการประเมินมูลค่าของระบบนิเวศและการสร้างรายได้จากการอนุรักษ์จัดสรรที่ดินให้แก่ผู้ยากไร้กระจายการถือครองที่ดินจัดทำฐานข้อมูลที่ดินเพื่อการบริหารจัดการอย่างเป็นระบบการจัดเก็บภาษีที่ดินในอัตราก้าวหน้ากำหนดเพดานการถือครองที่ดินที่เหมาะสมและกำหนดมาตรการป้องกันกรถือครองที่ดินของคนต่างชาติบริหารจัดการน้ำเพื่อให้เกิดความยั่งยืนบูรณาการระหว่างหน่วยงานอย่างเป็นระบบสร้างศูนย์ข้อมูลทรัพยากรน้ำจัดตั้งองค์กรบริหารจัดการน้ำในระดับพื้นที่เช่น คณะกรรมการลุ่มน้ำและองค์กรผู้ใช้น้ำคุ้มครองทรัพยากรทางทะเลและชายฝั่งลดความขัดแย้งเชิงนโยบายระหว่างการพัฒนาโครงสร้างพื้นฐานการท่องเที่ยวการประมงและวิถีชีวิตของชุมชนบริหารจัดการแร่โดยกำหนดปริมาณที่เหมาะสมในการนำแร่มาใช้ประโยชน์คำนึงถึงความจำเป็นและมูลค่าในอนาคตบังคับใช้มาตรการควบคุมผลกระทบจากการทำเหมืองแร่ที่ก่อมลพิษต่อสภาพแวดล้อมและสุขภาพอนามัยของประชาชน

๕.๒ การส่งเสริมการบริโภคที่เป็นมิตรกับสิ่งแวดล้อมสร้างระบบหมุนเวียนวัสดุที่ใช้แล้วที่มีประสิทธิภาพขับเคลื่อนสู่ Zero Waste Society ผ่านมาตรการต่างๆเช่นการปฏิรูประบบภาษีและค่าธรรมเนียมเพื่อสิ่งแวดล้อมการศึกษาเพื่อสิ่งแวดล้อมมาตรฐานและฉลากสินค้าเป็นต้น

๕.๓ การส่งเสริมการผลิตการลงทุนและการสร้างงานสีเขียวเพื่อยกระดับประเทศสู่เศรษฐกิจและสังคมที่เป็นมิตรกับสิ่งแวดล้อมพัฒนาคลัสเตอร์อุตสาหกรรมสีเขียวส่งเสริมผู้ประกอบการให้สามารถปรับระบบห่วงโซ่อุปทานหรือห่วงโซ่มูลค่าที่เป็นมิตรกับสิ่งแวดล้อม (Green Supply Chain/Green Value Chain) ส่งเสริมการทำการเกษตรกรรมยั่งยืนรวมทั้งส่งเสริมภาคบริการที่มีผลกระทบต่อสิ่งแวดล้อมน้อยเพื่อให้ประเทศไทยมีศักยภาพให้มีบทบาทมากขึ้นในการขับเคลื่อนเศรษฐกิจ

๕.๔ การจัดการมลพิษและรักษาคุณภาพสิ่งแวดล้อมด้วยการเร่งรัดการควบคุมมลพิษทั้งทางอากาศขยะน้ำเสียและของเสียอันตรายที่เกิดจากการผลิตและบริการเพื่อสร้างคุณภาพสิ่งแวดล้อมที่ดีให้กับประชาชนเร่งรัดแก้ไขปัญหามลพิษการจัดการขยะเป็นลำดับแรกโดยส่งเสริมให้เกิดกลไกการคัดแยกขยะเพื่อนำกลับมาใช้ใหม่ให้มากที่สุดเร่งกำจัดขยะมูลฝอยตกค้างสะสมในสถานที่กำจัดในพื้นที่วิกฤตสร้างรูปแบบการจัดการขยะมูลฝอยและของเสียอันตรายที่เหมาะสมเน้นการแปรรูปเป็นพลังงานสร้างวินัยของคนในชาติมุ่งสู่การจัดการที่ยั่งยืนโดยให้ความรู้แก่ประชาชนและการบังคับใช้กฎหมาย

๕.๕ การพัฒนาความร่วมมือด้านสิ่งแวดล้อมระหว่างประเทศผลักดันการจัดทำแผนแม่บทการบริหารจัดการทรัพยากรธรรมชาติและสิ่งแวดล้อมของอาเซียนหาแนวทางความร่วมมือกับอาเซียนและอนุภูมิภาคลุ่มน้ำโขงในประเด็นการขนส่งข้ามพรมแดนการเคลื่อนย้ายแรงงานการบริหารจัดการพลังงานและการบริหารจัดการทรัพยากรธรรมชาติ

๕.๖ การเพิ่มขีดความสามารถในการปรับตัวเพื่อรองรับการเปลี่ยนแปลงสภาพ

ภูมิอากาศและการบริหารจัดการเพื่อลดความเสี่ยงด้านภัยพิบัติเพิ่มขีดความสามารถในการรับมือและปรับตัวต่อการเปลี่ยนแปลงสภาพภูมิอากาศเพิ่มศักยภาพในการลดการปล่อยก๊าซเรือนกระจกให้กับทุกภาคส่วน ส่งเสริมการวิจัยและพัฒนาทางวิทยาศาสตร์เทคโนโลยีและนวัตกรรมเพื่อลดผลกระทบและปรับตัวต่อการเปลี่ยนแปลงสภาพภูมิอากาศพัฒนาระบบฐานข้อมูลและระบบการเตือนภัยตลอดจนส่งเสริมความร่วมมือระหว่างประเทศด้านการเปลี่ยนแปลงสภาพภูมิอากาศและภัยพิบัติทางธรรมชาติให้มีความสำคัญกับการป้องกันน้ำท่วมวางแผนป้องกันเมืองและพื้นที่ชายฝั่งพัฒนาเมืองที่สามารถปรับตัวและยืดหยุ่นต่อการเปลี่ยนแปลงสภาพภูมิอากาศ(Climate Resilience City) การให้บริการของระบบนิเวศส่งเสริมการลงทุนของภาคเอกชนในการรับมือภัยพิบัติโดยสร้างแนวป้องกันตามธรรมชาติและการจัดทำแผนธุรกิจต่อเนื่องรวมทั้งการพัฒนาระบบการจัดการภัยพิบัติให้มีประสิทธิภาพพร้อมรองรับแนวโน้มการเกิดภัยพิบัติที่รุนแรงในอนาคต

๖ การบริหารราชการแผ่นดินที่มีประสิทธิภาพ

๖.๑ การสร้างความโปร่งใสในทุกขั้นตอนของการปฏิบัติราชการโดยให้มีช่องทางให้ทุกภาคส่วนสามารถเข้าถึงเข้าตรวจสอบข้อมูลของภาคราชการและร้องเรียนได้เช่นข้อมูลการประกวดราคาจัดซื้อจัดจ้างโครงการของทางราชการข้อมูลการประมูลโครงการผู้ชนะการประมูลและราคาปิดประมูลข้อมูลความก้าวหน้าตามกระบวนการยุติธรรมเช่นคดีที่ไม่ดำเนินการตามหลักธรรมาภิบาลคดีทุจริตคอร์รัปชันและคดีที่ประชาชนให้ความสนใจในแต่ละยุคสมัยฯลฯ

๖.๒ การพัฒนาบุคลากรภาครัฐให้มีความเป็นมืออาชีพและเพียงพอต่อการขับเคลื่อนภารกิจภาครัฐร่วมกับภาคเอกชนและภาคประชาสังคมที่เปลี่ยนแปลงไปเพื่อให้ระบบราชการเล็กกะทัดรัดแต่มีความคล่องตัวและมีประสิทธิภาพสูง

๖.๓ การสร้างรูปแบบการพัฒนาอปท.ให้เหมาะสมสามารถรับมือการเปลี่ยนแปลงทางด้านเศรษฐกิจสังคมและสิ่งแวดล้อมรวมทั้งเป็นแกนหลักในการประสานเครือข่ายและเชื่อมโยงภาคส่วนต่างๆในระดับพื้นที่ได้อย่างมีประสิทธิภาพ

๖.๔ การสร้างระบบตรวจสอบติดตามและประเมินผลที่มีประสิทธิภาพสร้างผลงานที่มีคุณภาพรวดเร็วและน่าเชื่อถือสามารถเป็นเครื่องมือให้กับคณะรัฐมนตรีประกอบการตัดสินใจในเชิงนโยบายได้ โดยเฉพาะอย่างยิ่งการติดตามประเมินผลโครงการใหญ่ๆที่มีการใช้จ่ายงบประมาณเป็นจำนวนมากและเป็นโครงการที่มีผลกระทบในวงกว้าง

๑. ทิศทางและกรอบยุทธศาสตร์ของแผนพัฒนาเศรษฐกิจและสังคมแห่งชาติ

ฉบับที่ ๑๒ (พ.ศ. ๒๕๖๐-๒๕๖๔)

๑.๑ แผนพัฒนาฯ ฉบับที่ ๑๒ ยึดโยงกับกรอบยุทธศาสตร์ชาติระยะ ๒๐ ปี (พ.ศ. ๒๕๕๘-๒๕๗๗) ขณะนี้รัฐบาลได้แต่งตั้งคณะกรรมการจัดทำยุทธศาสตร์ชาติขึ้นมาเพื่อยกร่างยุทธศาสตร์ชาติเบื้องต้น โดยมีเลขาธิการคณะกรรมการพัฒนาการเศรษฐกิจและสังคมแห่งชาติและรองเลขาธิการคณะกรรมการพัฒนาการเศรษฐกิจและสังคมแห่งชาติเป็นกรรมการในคณะกรรมการฯ ดังกล่าวด้วย โดยในเบื้องต้นได้กำหนดวิสัยทัศน์ในกรอบยุทธศาสตร์ชาติระยะ ๒๐ ปี (พ.ศ.๒๕๕๘ - ๒๕๗๗) ไว้ว่า “ประเทศไทยมีความ มั่นคง มั่งคั่ง ยั่งยืน เป็นประเทศพัฒนาแล้ว ด้วยการพัฒนาตามหลักปรัชญาของเศรษฐกิจพอเพียง” หรือเป็นคติพจน์ประจำชาติว่า “มั่นคง มั่งคั่ง ยั่งยืน”

ทั้งนี้ ได้มีการกำหนดยุทธศาสตร์ชาติที่จะใช้เป็นกรอบแนวทางการพัฒนาประกอบด้วย ๖ ยุทธศาสตร์ ได้แก่ (๑) ยุทธศาสตร์ด้านความมั่นคง (๒) ยุทธศาสตร์ด้านการสร้างความสามารถในการแข่งขัน (๓) ยุทธศาสตร์การพัฒนาและเสริมสร้างศักยภาพคน (๔) ยุทธศาสตร์ด้านการสร้างโอกาสความเสมอภาคและเท่าเทียมกันทางสังคม (๕) ยุทธศาสตร์ด้านการสร้างการเติบโตบนคุณภาพชีวิตที่เป็นมิตรกับสิ่งแวดล้อม และ (๖) ยุทธศาสตร์ด้านการปรับสมดุลและพัฒนาระบบการบริหารจัดการภาครัฐ เพื่อให้ทุกภาคส่วนในสังคมมีความตระหนักถึงเป้าหมายอนาคตของประเทศไทยร่วมกัน และเกิดการรวมพลังในการขับเคลื่อนการพัฒนาเพื่อการพัฒนาและรักษาไว้ซึ่งผลประโยชน์แห่งชาติและบรรลุนิยามทัศน์ของยุทธศาสตร์ชาติที่กล่าวข้างต้น จึงจำเป็นจะต้องมีการถ่ายทอดแนวทางการพัฒนาของยุทธศาสตร์ชาติสู่การปฏิบัติในแต่ละช่วงเวลาอย่างบูรณาการหน่วยงานภาครัฐที่ทำหน้าที่กำหนดแผนและยุทธศาสตร์ในระดับต่างๆ ควรจะยึดกรอบการพัฒนาที่กำหนดไว้ในยุทธศาสตร์ชาติเป็นแนวทางในการพัฒนา ดังนั้น แผนพัฒนา ฉบับที่ ๑๒ จึงนำวิสัยทัศน์ของยุทธศาสตร์ชาติมาเป็นวิสัยทัศน์ของแผนพัฒนา ฉบับที่ ๑๒ และนำยุทธศาสตร์การพัฒนาทั้ง ๖ ด้านที่กำหนดไว้ในยุทธศาสตร์ชาติมาเป็นแนวทางในการกำหนดยุทธศาสตร์การพัฒนาของแผนพัฒนาฯ ฉบับที่ ๑๒ โดยจะกำหนดยุทธศาสตร์ให้ตอบสนองกับบริบทการพัฒนาที่จะเกิดขึ้นในช่วง ๕ ปีแรกของยุทธศาสตร์ชาติ (พ.ศ. ๒๕๖๐ - ๒๕๖๔) เป็นสำคัญ

๑.๒ การกำหนดยุทธศาสตร์การพัฒนาของแผนพัฒนาฯ ฉบับที่ ๑๒

๑) ยุทธศาสตร์การเสริมสร้างและพัฒนาศักยภาพทุนมนุษย์

พัฒนาคนทุกช่วงวัยเพื่อให้คนไทยเป็นคนดี คนเก่ง มีระเบียบวินัย และมีคุณภาพชีวิตที่ดี โดยเฉพาะการพัฒนาและดูแลผู้สูงอายุที่มีสัดส่วนสูงขึ้นในสังคมสูงวัยทั้งการสร้างงานที่เหมาะสม การฟื้นฟูและดูแลสุขภาพเพื่อชะลอความทุพพลภาพและโรคเรื้อรัง การสร้างสภาพแวดล้อมและนวัตกรรมที่เอื้อต่อสังคมสูงวัย มุ่งเน้นการพัฒนาศักยภาพคนเพื่อเป็นฐานการเพิ่มขีดความสามารถในการแข่งขันของประเทศและรองรับการลดลงของขนาดกำลังแรงงาน โดยการยกระดับคุณภาพการศึกษาและการเรียนรู้ที่สอดคล้องกับการเรียนรู้ในศตวรรษที่ ๒๑ การป้องกันและควบคุมปัจจัยทางสังคมที่กำหนดสุขภาพเพื่อสร้างสุขภาวะที่ดี การสร้างสุขภาวะที่ดีมีสุขให้ครอบครัวไทย รวมทั้งการเสริมสร้างบทบาทของสถาบันทางสังคมและทุนทางวัฒนธรรมในการส่งเสริมคุณธรรมจริยธรรมในสังคม

๒) ยุทธศาสตร์การสร้างความเป็นธรรมลดความเหลื่อมล้ำในสังคม

มุ่งเน้นการลดความเหลื่อมล้ำในทุกมิติเพื่อสร้างความปรองดองในสังคม การสร้างโอกาสให้ทุกคนในสังคมไทยสามารถเข้าถึงทรัพยากร แหล่งทุนในการประกอบอาชีพ เพื่อยกระดับรายได้และขับเคลื่อนเศรษฐกิจฐานราก การเข้าถึงบริการทางสังคมของรัฐอย่างมีคุณภาพ ทั้งถึง และเป็นธรรม อาทิ การสร้างโอกาสการเข้าถึงการศึกษาและการเรียนรู้เพื่อพัฒนาคนได้เต็มตามศักยภาพสามารถประกอบอาชีพและดำรงชีวิตได้โดยมีความใฝ่รู้และทักษะที่เหมาะสม เน้นการเรียนรู้เพื่อสร้างสัมมาชีพในพื้นที่ การจัดรูปแบบบริการสุขภาพและสวัสดิการทางสังคมขั้นพื้นฐานที่จำเป็นและเหมาะสมตามกลุ่มเป้าหมาย การพัฒนาระบบบริการสาธารณสุขให้มีคุณภาพและมีช่องทางการเข้าถึงที่หลากหลาย รวมทั้งการพัฒนาระบบยุติธรรมชุมชนการเพิ่มศักยภาพกองทุนยุติธรรมเพื่อสร้างโอกาสการเข้าถึงกระบวนการยุติธรรมอย่างเสมอภาค ซึ่งจะนำไปสู่การลดความยากจนและความเหลื่อมล้ำอันจะนำไปสู่การลดความขัดแย้งในสังคมไทย

๓) ยุทธศาสตร์การสร้างความเข้มแข็งทางเศรษฐกิจและแข่งขันได้อย่างยั่งยืน

ให้ความสำคัญกับการบริหารจัดการนโยบายการเงินและนโยบายการคลัง โดยรวมถึงการปฏิรูปภาษีทั้งระบบเพื่อรักษาเสถียรภาพและเพิ่มประสิทธิภาพของระบบเศรษฐกิจการปรับโครงสร้างทั้งห่วงโซ่คุณค่าในภาคเกษตร อุตสาหกรรม บริการ การลงทุน เพื่อต่อยอดการสร้างมูลค่าเพิ่มของสาขาการผลิตและบริการที่เป็นฐาน การเติบโตทางเศรษฐกิจในปัจจุบัน พร้อมทั้งวางรากฐานการพัฒนาทุนมนุษย์ องค์ความรู้ เทคโนโลยีและนวัตกรรม รวมทั้งกฎระเบียบเพื่อสร้างความเข้มแข็งของสาขาการผลิตและบริการใหม่ และเศรษฐกิจดิจิทัลภายใต้เงื่อนไขการรักษาส่งแวดล้อมและการใช้ประโยชน์จากศักยภาพของพื้นที่โดยเฉพาะภาคการผลิตและบริการที่มีศักยภาพที่จะเป็นฐานสำคัญสำหรับการพัฒนาประเทศในอนาคต เช่น อุตสาหกรรมแปรรูปเกษตรและอาหาร อุตสาหกรรมและบริการสร้างสรรค์ อุตสาหกรรมบนฐานชีวภาพ อุตสาหกรรมอากาศยาน อุตสาหกรรมระบบราง อุตสาหกรรมหุ่นยนต์ ธุรกิจบริการสุขภาพ ธุรกิจบริการทางการเงิน ธุรกิจการจัดประชุมและนิทรรศการนานาชาติ ธุรกิจภาพยนตร์ การศึกษานานาชาติ ธุรกิจที่เกี่ยวข้องกับการท่องเที่ยว ศูนย์ปฏิบัติการประจำภูมิภาค เป็นต้น

ทั้งนี้ โดยจะให้ความสำคัญกับรูปแบบการพัฒนาในรูปแบบคลัสเตอร์ การสร้างความเชื่อมโยงการผลิตและบริการ การพัฒนา SMEs และการสร้างผู้ประกอบการและเกษตรกรรุ่นใหม่ รวมถึงการสร้างศักยภาพของลูกหลานเกษตรกร โดยจะต้องพัฒนาปัจจัยพื้นฐานเชิงยุทธศาสตร์ทั้งทุนมนุษย์ โครงสร้างพื้นฐาน การพัฒนาวิทยาศาสตร์ เทคโนโลยีและนวัตกรรม การบริหารจัดการและการปรับปรุงกฎระเบียบเพื่ออำนวยความสะดวกต่อการค้า การลงทุน เพื่อรองรับการพัฒนาประเทศสู่ความเป็นชาติการค้า อันจะเป็นการสนับสนุนให้เศรษฐกิจในภาพรวมขยายตัวได้ไม่ต่ำกว่า ร้อยละ ๕ ซึ่งเป็นปฐมบทของการขับเคลื่อนเศรษฐกิจไทยเข้าสู่การเป็นประเทศรายได้สูง ที่มีการพัฒนาที่ยั่งยืนภายใต้กรอบยุทธศาสตร์ชาติในระยะยาว

๔) ยุทธศาสตร์ด้านการเติบโตที่เป็นมิตรกับสิ่งแวดล้อมเพื่อการพัฒนาอย่างยั่งยืน

มุ่งอนุรักษ์ฟื้นฟูสร้าง ความมั่นคงของฐานทรัพยากรธรรมชาติและสิ่งแวดล้อม สร้างสมดุลระหว่างการอนุรักษ์และการใช้ประโยชน์อย่างยั่งยืนและเป็นธรรม บริหารจัดการน้ำให้มีประสิทธิภาพ ภายใต้ยุทธศาสตร์การบริหารจัดการทรัพยากรน้ำ แก้ไขปัญหาวิกฤตสิ่งแวดล้อมโดยเร่งรัดแก้ไขปัญหามลพิษ การจัดการขยะ ลดการปล่อยก๊าซเรือนกระจกจลร้อยละ ๒๐ ตามเป้าหมายระยะยาว พัฒนาการผลิตให้มีประสิทธิภาพ ลดการใช้พลังงาน เพื่อปรับตัวไปสู่รูปแบบของการผลิตและการบริโภคคาร์บอนต่ำและเป็นมิตรกับสิ่งแวดล้อมมากขึ้น รวมทั้งยกระดับความสามารถในการป้องกันผลกระทบจากการเปลี่ยนแปลงสภาพภูมิอากาศและภัยพิบัติธรรมชาติ ต่อเนื่องจากแผนพัฒนาฯ ฉบับที่ ๑๑ ทั้งนี้เพื่อวางรากฐานและสนับสนุนให้ประเทศมีการเติบโตทางเศรษฐกิจและสังคมอย่างยั่งยืน

๕) ยุทธศาสตร์การเสริมสร้างความมั่นคงแห่งชาติเพื่อการพัฒนาประเทศสู่ความมั่นคงและยั่งยืน

ให้ความสำคัญกับความมั่นคงที่ส่งผลกระทบต่อการพัฒนาในทุกมิติ ทั้งมิติเศรษฐกิจ สังคม และสิ่งแวดล้อม ตลอดจนการพัฒนาศักยภาพให้ประเทศสามารถรับมือกับภัยคุกคามทุกรูปแบบที่จะเกิดขึ้นในอนาคต โดยมีสาระครอบคลุม ดังนี้ (๑) สถาบันหลักของชาติให้ดำรงอยู่อย่างมั่นคงเป็นจุดยึดเหนี่ยวของสังคม (๒) ความสามัคคีของคนในชาติ ลดความเหลื่อมล้ำในทุกมิติ และสร้างความเชื่อมั่นในกระบวนการยุติธรรม (๓) ความสงบสุขและการอยู่ร่วมกันอย่างสันติสุขในทุกพื้นที่ (๔) การบริหารจัดการความมั่นคงชายแดนชายฝั่งทะเล เสริมสร้างและพัฒนาความร่วมมือกับประเทศเพื่อนบ้าน ในการแก้ไขปัญหาด้านความมั่นคง (๕) สร้างความเชื่อมั่นและพัฒนาความร่วมมือในกลุ่มประเทศอาเซียนและประชาคมโลกเพื่อรักษาผลประโยชน์ของชาติ ให้สามารถป้องกันแก้ไขปัญหาภัยคุกคามข้ามชาติ ภัยก่อการร้าย (๖) เสริมสร้างความมั่นคงทางเทคโนโลยีสารสนเทศและไซเบอร์ (๗) รักษาความมั่นคงของฐานทรัพยากรธรรมชาติ สิ่งแวดล้อม และปกป้อง รักษาผลประโยชน์ของชาติทางทะเล (๘) เสริมสร้างความมั่นคงทางอาหาร พลังงานและน้ำ โดยการกำหนดแนวทางการบริหารจัดการ (๙) เสริมสร้างและพัฒนาศักยภาพการป้องกันประเทศ การรักษาความสงบภายใน และความมั่นคงระหว่างประเทศ รวมทั้งพัฒนาระบบข่าว

กรองให้มีประสิทธิภาพ (๑๐) พัฒนาระบบการเตรียมพร้อมแห่งชาติและระบบบริหารจัดการภัยพิบัติ(๑๑) การบริหารจัดการยุทธศาสตร์ด้านความมั่นคง ให้เกิดผลในทางปฏิบัติในระดับพื้นที่ได้อย่างเป็นรูปธรรม พัฒนาระบบการติดตามประเมินผลอย่างเป็นระบบและต่อเนื่อง รวมทั้งสนับสนุนงานศึกษา วิจัย พัฒนาด้านความมั่นคง

๖) ยุทธศาสตร์ด้านการเพิ่มประสิทธิภาพและธรรมาภิบาลในภาครัฐ

เพื่อให้การบริหารจัดการภาครัฐมีความโปร่งใส มีประสิทธิภาพ มีความรับผิดชอบและตรวจสอบได้อย่างเป็นธรรมรวมทั้งประชาชนมีส่วนร่วม มีการกระจายอำนาจ และแบ่งภารกิจรับผิดชอบที่เหมาะสมระหว่างส่วนกลาง ภูมิภาค และท้องถิ่น โดยมีประเด็นการพัฒนาสำคัญ ประกอบด้วย การเพิ่มประสิทธิภาพการบริหารจัดการภาครัฐ การปรับปรุงการให้บริการภาครัฐผ่านเครือข่ายอิเล็กทรอนิกส์ (E-Government) การปรับปรุงกระบวนการงบประมาณ และการมีส่วนร่วมของประชาชนในการติดตามตรวจสอบการเงินการคลังภาครัฐ การกระจายอำนาจสู่ท้องถิ่นโดยการปรับโครงสร้างการบริหารงานท้องถิ่นให้เอื้อต่อการกระจายอำนาจที่มีประสิทธิภาพมากขึ้น และการป้องกันและปราบปรามการทุจริตคอร์รัปชัน เพื่อให้ประเทศไทยปราศจากการคอร์รัปชัน ซึ่งจะเป็ปัจจัยสนับสนุนสำคัญที่จะช่วยส่งเสริมการพัฒนาประเทศในด้านต่างๆ ให้ประสบผลสำเร็จและบรรลุเป้าหมายที่วางไว้ตามกรอบในอนาคตประเทศไทยปี ๒๕๗๗

๗) ยุทธศาสตร์ด้านการพัฒนาโครงสร้างพื้นฐานและระบบโลจิสติกส์

การพัฒนาโครงสร้างพื้นฐานและระบบโลจิสติกส์ในช่วงแผนพัฒนาฯ ฉบับที่ ๑๒ จะมุ่งเน้นการพัฒนาคุณภาพโครงสร้างพื้นฐานด้านการคมนาคมขนส่ง การเชื่อมโยงเครือข่ายโทรคมนาคม และการบริหารจัดการโครงสร้างพื้นฐานเพื่อสนับสนุนการพัฒนาพื้นที่เขตเศรษฐกิจพิเศษ พื้นที่เมืองการเชื่อมโยงการเดินทางและขนส่งสินค้าระหว่างประเทศที่ได้มาตรฐาน การพัฒนาความมั่นคงด้านพลังงานและการผลิตพลังงานทดแทน การสนับสนุนการพัฒนาเศรษฐกิจดิจิทัลลดความเหลื่อมล้ำในการเข้าถึงโครงสร้างพื้นฐานเพื่อเพิ่มคุณภาพชีวิตของประชาชนในพื้นที่ห่างไกล และการใช้ประโยชน์จากการพัฒนาโครงสร้างพื้นฐานเพื่อสร้างอุตสาหกรรมใหม่ของประเทศ ได้แก่ อุตสาหกรรมระบบราง อุตสาหกรรมซ่อมบำรุงและการผลิตชิ้นส่วนอากาศยาน อุตสาหกรรมผลิตอุปกรณ์เพื่อเพิ่มประสิทธิภาพการใช้พลังงาน รวมทั้งการพัฒนาระบบโลจิสติกส์ทั้งในด้านการส่งเสริมผู้ประกอบการไทยในการสร้างเครือข่ายการขนส่งระหว่างประเทศ การพัฒนาบุคลากรด้านโลจิสติกส์และการปรับปรุงระบบบริหารจัดการ กฎหมายและระเบียบที่เกี่ยวข้อง ตลอดจนการพัฒนาสิ่งอำนวยความสะดวกเพื่อรองรับการเปลี่ยนแปลงรูปแบบการขนส่งจากถนนสู่รางเป็นหลัก

๘) ยุทธศาสตร์ด้านวิทยาศาสตร์ เทคโนโลยี วิจัย และนวัตกรรม

ให้ความสำคัญกับการขับเคลื่อนการพัฒนาวิทยาศาสตร์ เทคโนโลยี วิจัย และนวัตกรรมต่อเนื่องจากแผนพัฒนาฯ ฉบับที่ ๑๑ ทั้งการเพิ่มการลงทุนวิจัยและพัฒนา และการปรับปรุงสภาพแวดล้อมของการพัฒนาวิทยาศาสตร์ฯ ทั้งด้านบุคลากรวิจัย โครงสร้างพื้นฐาน และการบริหารจัดการ เพื่อมุ่งให้วิทยาศาสตร์ เทคโนโลยี วิจัย และนวัตกรรมเป็นเครื่องมือสำคัญที่จะช่วยขับเคลื่อนการพัฒนาประเทศในมิติต่างๆ ทั้งการสร้างคุณค่าและมูลค่าเพิ่มให้กับสินค้าและบริการให้สามารถตอบสนองความต้องการของผู้บริโภคที่เปลี่ยนแปลงไปนำไปสู่ศักยภาพการแข่งขันที่สูงขึ้น เสริมสร้างสังคมที่มีตรรกะทางความคิด มีทุนทางปัญญา เพื่อเป็นรากฐานการดำรงชีวิตที่มีความสุขของคนไทย บริหารจัดการทรัพยากรธรรมชาติและสิ่งแวดล้อมสู่ความสมดุล อันจะนำมาซึ่งคุณภาพชีวิตที่ดีขึ้นของประชาชน รวมทั้งเพื่อแก้ไขปัญหายุทธศาสตร์ความเจริญให้กับภาคส่วนต่างๆ ทั้งเศรษฐกิจและสังคม ตลอดจนสนับสนุนให้เกิดกลไกบูรณาการระหว่างหน่วยงานและองค์กรต่างๆ ที่เกี่ยวข้อง อันจะสนับสนุนให้ประเทศไทยก้าวสู่การแข่งขันในศตวรรษหน้าโดยหลุดพ้นจากกับดักประเทศรายได้ปานกลางและก้าวไปสู่ประเทศที่มีรายได้สูงในอนาคต

๙) ยุทธศาสตร์การพัฒนาภาคเมือง และพื้นที่เศรษฐกิจ

กำหนดยุทธศาสตร์การพัฒนาภาคเมือง และพื้นที่เศรษฐกิจสำคัญให้สอดคล้องกับทิศทางการพัฒนาประเทศ ศักยภาพ โอกาสและข้อจำกัดของพื้นที่ รวมทั้งความต้องการของภาคีการพัฒนาที่เกี่ยวข้อง เพื่อรักษาฐานเศรษฐกิจเดิมให้เข้มแข็งโดยมีคุณภาพสิ่งแวดล้อมตามมาตรฐานสากลสร้างฐานเศรษฐกิจใหม่รองรับการเข้าสู่ประชาคมเศรษฐกิจอาเซียน เพื่อกระจายกิจกรรมทางเศรษฐกิจและความเจริญสู่ภูมิภาค พัฒนาเมืองศูนย์กลางความเจริญในภูมิภาคให้เป็นเมืองนำอยู่และปลอดภัย สนับสนุนการเชื่อมโยงในภูมิภาคเพื่อเพิ่มขีดความสามารถในการแข่งขันของพื้นที่และสร้างความอยู่ดีมีสุขให้แก่ประชาชนอย่างทั่วถึง โดยมีสาระครอบคลุม ดังนี้ (๑) การพัฒนาภาค (๒) การพัฒนาเมืองศูนย์กลางความเจริญในภูมิภาค (๓) การพัฒนาพื้นที่ฐานเศรษฐกิจหลักบริเวณชายฝั่งทะเลตะวันออก และ (๔) การพัฒนาพื้นที่เศรษฐกิจพิเศษชายแดน รวมทั้งความเชื่อมโยงกับการพัฒนาคัสเตอร์อุตสาหกรรมและบริการที่มีศักยภาพ และโครงการพัฒนาท่าเรือน้ำลึกทวาย

๑๐) ยุทธศาสตร์ด้านการต่างประเทศ ประเทศเพื่อนบ้าน และภูมิภาค

กำหนดยุทธศาสตร์การต่างประเทศ ประเทศเพื่อนบ้าน ภูมิภาค ให้เกิดการประสานและพัฒนาความร่วมมือกันระหว่างประเทศ ทั้งในเชิงรุกและรับอย่างสร้างสรรค์ โดยมุ่งเน้นการดูแลการดำเนินงานตามข้อผูกพันและพันธกรณีตลอดจนมาตรฐานต่างๆ ที่ไทยมีความเกี่ยวข้องในฐานะประเทศสมาชิก ทั้งในเวทีระดับโลก ระดับภูมิภาค และระดับอนุภูมิภาค อาทิ การดำเนินงานเป้าหมายการพัฒนาที่ยั่งยืน (SDGs) การประมง การค้ามนุษย์ และอื่นๆ ให้เข้าสู่มาตรฐานสากลและเป็นที่ยอมรับของประชาคมโลก เป็นต้น การเตรียมความพร้อมในการรองรับและดำเนินงานของประเทศไทยภายหลังการเข้าสู่ประชาคมอาเซียนในปี ๒๕๕๘ (Post-ASEAN ๒๐๑๕) การปรับตัวและพัฒนาขีดความสามารถในการแข่งขันของประเทศเพื่อรองรับและสอดคล้องกับการดำเนินงานตามพันธกรณีของความร่วมมือระดับภูมิภาค อาทิ Regional Comprehensive Economic Partnerships (RCEP) เป็นต้น การเสริมสร้างความเชื่อมโยงกันระหว่างประเทศในอนุภูมิภาคประเทศเพื่อนบ้านและภูมิภาค และการส่งเสริมให้ประเทศไทยเป็นฐานของการประกอบธุรกิจ การให้บริการทางการศึกษา การให้บริการด้านการเงิน การให้บริการด้านสุขภาพ การให้บริการด้านโลจิสติกส์และการลงทุนเพื่อการวิจัยและพัฒนา รวมทั้งเป็นฐานความร่วมมือในเอเชีย

๑.๓ แผนพัฒนาภาค/แผนพัฒนากลุ่มจังหวัด/แผนพัฒนากลุ่มจังหวัด

➤ แผนพัฒนาภาค

กรอบยุทธศาสตร์การพัฒนภาค

ตามพระราชบัญญัติระเบียบบริหารราชการแผ่นดิน (ฉบับที่ ๗) พ.ศ. ๒๕๕๐ มาตรา ๕๓/๑ และ มาตรา ๕๓/๒ บัญญัติให้จังหวัดและกลุ่มจังหวัดทำแผนพัฒนาจังหวัดและแผนพัฒนากลุ่มจังหวัดให้สอดคล้องกับแนวทางการพัฒนาเศรษฐกิจและสังคมแห่งชาติ และตอบสนองความต้องการของประชาชนในท้องถิ่น สำนักงานพัฒนาการเศรษฐกิจและสังคมแห่งชาติ (สศช.) จึงได้จัดทำกรอบยุทธศาสตร์การพัฒนภาคที่ยึดกระบวนการมีส่วนร่วมของทุกภาคส่วนจากทุกจังหวัดทั้ง ๔ ภูมิภาคขึ้น เพื่อสนับสนุนจังหวัดและกลุ่มจังหวัดให้สามารถใช้เป็นกรอบแนวทางในการจัดทำแผนพัฒนาจังหวัดและแผนพัฒนากลุ่มจังหวัด

๑. แนวคิดและหลักการ

๑.๑ ยึดแนวคิดการพัฒนามาตาม “ปรัชญาของเศรษฐกิจพอเพียง” ให้เกิดการพัฒนาที่สมดุล เป็นธรรม และมีภูมิคุ้มกันต่อผลกระทบจากกระแสการเปลี่ยนแปลงทั้งจากภายนอกและภายในประเทศ ควบคู่กับกับแนวคิด “การพัฒนาแบบองค์รวม” ที่ยึด คน ผลประโยชน์ของประชาชน ภูมิสังคม ยุทธศาสตร์พระราชทาน เข้าใจ เข้าถึง และพัฒนา ยึดหลักการมีส่วนร่วมของทุกภาคภาคีการพัฒนา และหลักธรรมาภิบาล เพื่อให้สังคมสมานฉันท์และอยู่เย็นเป็นสุขร่วมกัน

๑.๒ หลักการ มุ่งสร้างความเชื่อมโยงกับแผนระดับชาติต่างๆ นโยบายรัฐบาล แผนการบริหารราชการแผ่นดิน เพื่อสร้างโอกาสทางการพัฒนา สอดคล้องกับภูมิสังคมของพื้นที่ โดย

(๑) กำหนดรูปแบบการพัฒนาเชิงพื้นที่ของประเทศและภาค รวมถึงชุมชน

(๒) กำหนดบทบาทและยุทธศาสตร์การพัฒนภาคให้สอดคล้องกับศักยภาพและโอกาสของพื้นที่

➤ แผนพัฒนากลุ่มจังหวัด

ยุทธศาสตร์การพัฒนากลุ่มจังหวัดภาคกลางตอนล่าง (นครปฐม กาญจนบุรี สุพรรณบุรี ราชบุรี) วิสัยทัศน์

“ศูนย์กลางสินค้าเกษตร อุตสาหกรรมและบริการเพื่อสุขภาพครบวงจร การท่องเที่ยวหลากหลาย เชื่อมโยงอารยธรรมทวารวดี การค้าการลงทุนระดับสากลที่มีความสามารถในการแข่งขัน และการค้าผ่านแดนสู่เอเชีย”

ประเด็นยุทธศาสตร์

๑.พัฒนาสินค้าเกษตร อุตสาหกรรม และบริการ ให้ได้คุณภาพ มาตรฐาน ยกย่องสู่การเป็นศูนย์กลางสุขภาพ

๒.ส่งเสริมอัตลักษณ์การท่องเที่ยวหลากหลายเชื่อมโยงกลุ่มจังหวัด อารยธรรมทวารวดี ไปยังแหล่งท่องเที่ยวในภูมิภาคอาเซียน และยกระดับการท่องเที่ยวให้มีชื่อเสียง

๓.พัฒนาและส่งเสริมการค้าชายแดนและการค้าผ่านแดนให้มีศักยภาพ ผลักดันเขตพัฒนาเศรษฐกิจพิเศษ นำไปสู่การกระตุ้นให้เกิดการค้า การลงทุน เชื่อมโยงการค้าสู่เอเชีย

๔.ยกระดับการผลิต ภาคเกษตรกรรม พาณิชยกรรม อุตสาหกรรม สินค้าชุมชนและภาคแรงงาน
ปรับเปลี่ยนกระบวนการผลิตโดยเน้นวิทยาศาสตร์ เทคโนโลยีและนวัตกรรม สู่ประเทศไทย ๔.๐

เป้าประสงค์

๑. รายได้จากการจำหน่ายสินค้าและบริการทางสุขภาพเพิ่มขึ้น
๒. เพิ่มรายได้และจำนวนนักท่องเที่ยว
๓. มูลค่าการค้าบริเวณด่านชายแดนเพิ่มขึ้น
๔. เพิ่มผู้ผลิตภาคเกษตรกรรม พาณิชยกรรม อุตสาหกรรม สินค้าชุมชน และภาคแรงงาน
ที่ปรับเปลี่ยนกระบวนการสู่ประเทศไทย ๔.๐

กลยุทธ์

๑. ส่งเสริมการเป็นศูนย์กลางสุขภาพครบวงจร
๒. ส่งเสริมและสนับสนุนการตลาด ประชาสัมพันธ์ สินค้าและบริการ
๓. พัฒนาสินค้าและบริการให้ได้คุณภาพและมาตรฐาน
๔. พัฒนาอุตสาหกรรมเชื่อมโยงสนับสนุนการเป็นศูนย์กลางสุขภาพครบวงจร
๕. พัฒนาผู้ประกอบการและผู้ผลิตให้มีความพร้อมและศักยภาพในการผลิตสินค้าและบริการ
๖. ปรับปรุงโครงสร้างพื้นฐานสนับสนุนการพัฒนาสินค้าเกษตรอุตสาหกรรมและบริการ
๗. การส่งเสริมภาพลักษณ์และประชาสัมพันธ์อัตลักษณ์การท่องเที่ยวของกลุ่มจังหวัด
๘. การสนับสนุนกิจกรรมทางการตลาดและกิจกรรมส่งเสริมการท่องเที่ยวของกลุ่มจังหวัด
๙. ส่งเสริมสินค้าและบริการการท่องเที่ยวเชื่อมโยง แหล่งท่องเที่ยว เชื่อมโยงรวมถึงสินค้าสนับสนุนด้าน
การท่องเที่ยวอื่น ๆ เช่น ของที่ระลึกฯ
๑๐. พัฒนาศักยภาพผู้ประกอบการ รวมถึงบุคลากรด้านการท่องเที่ยว
๑๑. ปรับปรุง พัฒนา ยกระดับคุณภาพเส้นทางคมนาคมเพื่ออำนวยความสะดวกความปลอดภัย แก่
นักท่องเที่ยว และสร้างเส้นทางเชื่อมโยงแหล่งท่องเที่ยว
๑๒. พัฒนาระบบอำนวยความสะดวก ระบบโลจิสติกส์ และเครือข่ายคมนาคม เพื่อกระตุ้นให้เกิดการค้า
การลงทุน เชื่อมโยงการค้าสู่เอเชีย
๑๓. พัฒนาด่านชายแดนและเขตพัฒนาเศรษฐกิจพิเศษ
๑๔. ส่งเสริมและสนับสนุนกิจกรรมทางการตลาดและการประชาสัมพันธ์ทั้งในประเทศและต่างประเทศ
๑๕. พัฒนาสินค้า ผลิตภัณฑ์ และบริการเพื่อการส่งออก
๑๖. ยกระดับผู้ประกอบการของกลุ่มจังหวัดให้มีความสามารถในการแข่งขัน และสามารถประกอบ
ธุรกิจระหว่างประเทศได้
๑๗. พัฒนาระบบส่งเสริม และกระตุ้นให้เกิดการค้า การลงทุนในกลุ่มจังหวัดและผลักดันให้มีการลงทุน
ในต่างประเทศ
๑๘. พัฒนาสินค้า ผลิตภัณฑ์ และบริการ โดยใช้นวัตกรรม
๑๙. ส่งเสริมและปรับเปลี่ยนกระบวนการผลิตโดยใช้วิทยาศาสตร์และเทคโนโลยี รวมถึง Small Batch
๒๐. ส่งเสริมสนับสนุนกิจกรรมทางการตลาดเพื่อสนับสนุนสินค้าในเชิงนวัตกรรม
๒๑. ส่งเสริมความรู้และความสามารถให้กับแรงงานในภาคเกษตรกรรม พาณิชยกรรม อุตสาหกรรม
สินค้าชุมชน ให้สนับสนุนการทำงานเชิงนวัตกรรม
๒๒. พัฒนาระบบการส่งเสริม ปรับเปลี่ยนกระบวนการทัศน์ในการยอมรับการปรับเปลี่ยนเป็นประเทศ ๔.๐

➤ แผนพัฒนาจังหวัดสุพรรณบุรี

แผนพัฒนาท้องถิ่นสี่ปีขององค์การบริหารส่วนตำบลหนองโ้องมีความสัมพันธ์กับแผนพัฒนาจังหวัดสุพรรณบุรี โดยองค์การบริหารส่วนตำบลหนองโ้องได้จัดทำแผนสี่ปีโดยสอดคล้องกับแผนยุทธศาสตร์การพัฒนาจังหวัดสุพรรณบุรี ประจำปีงบประมาณ (พ.ศ. ๒๕๖๑ – ๒๕๖๔) แผนพัฒนาท้องถิ่นสี่ปีมีความสัมพันธ์กับแผนพัฒนาจังหวัดดังกล่าว โดยมุ่งเน้นพัฒนาดังนี้

วิสัยทัศน์จังหวัดสุพรรณบุรี

**“สุพรรณบุรี เป็นแหล่งผลิตสินค้าเกษตร และอาหารปลอดภัยชั้นนำ
ท่องเที่ยวเชิงสร้างสรรค์ บ้านเมืองสะอาด ธรรมชาติสมบูรณ์
ศูนย์การศึกษาและการกีฬา ประชาชนคุณภาพชีวิตดี”**

ประเด็นยุทธศาสตร์ ประกอบด้วย ๖ ประเด็นยุทธศาสตร์ คือ

๑. การเพิ่มขีดความสามารถด้านเกษตรเชื่อมโยง สู่เกษตรอุตสาหกรรมและพาณิชย์กรรม เพื่อการบริโภคและการส่งออก

๒. การพัฒนาด้านการท่องเที่ยวสู่สากล

๓. การพัฒนาสิ่งแวดล้อมเมืองสู่มาตรฐานพัฒนาการใช้ประโยชน์ทรัพยากรธรรมชาติ

๔. การยกระดับชีวิตและความปลอดภัยในชีวิตและทรัพย์สิน

๕. การส่งเสริมการศึกษา การกีฬามุ่งความเป็นเลิศในระดับสากล

๖. การนำการเปลี่ยนแปลงด้านการบริหารและบริการเพื่อประโยชน์ของประชาชน

เป้าประสงค์

๑. เพิ่มมูลค่าผลิตภัณฑ์สินค้าการเกษตร และเกษตรอุตสาหกรรมเพื่อการบริโภคและการส่งออกและเพิ่มมูลค่าทางเศรษฐกิจจังหวัด

๒. เพิ่มรายได้จากการท่องเที่ยว และการจำหน่ายผลิตภัณฑ์สินค้าท้องถิ่น

๓. พัฒนาสิ่งแวดล้อมทุกชุมชนให้มีความสะอาดปราศจากมลพิษ และเป็นระเบียบเรียบร้อย

๔. พัฒนาชุมชนเข้าถึงประโยชน์และร่วมปกป้องรักษาป่าไม้และแหล่งน้ำให้มั่นคงต่อการเอื้อประโยชน์

๕. ยกระดับคุณภาพชีวิตด้านเศรษฐกิจและสังคม

๖. เสริมสร้างคุณภาพชีวิต ให้มีสุขภาพกายและใจที่ดี ครอบครัวยุ่งุ่น ชุมชนเข้มแข็ง และมีความมั่นคงปลอดภัย

๗. เพิ่มโอกาสทางการศึกษา และยกระดับคุณภาพการศึกษาให้ได้มาตรฐานการศึกษาระดับสากล

๘. ยกระดับการกีฬาของจังหวัดสุพรรณบุรี เข้าสู่มาตรฐานสากล

๙. ยกระดับคุณภาพการบริการตามหลักธรรมาภิบาล

กลยุทธ์

๑. การส่งเสริมและวิจัยและพัฒนา (Research and Development: R&D) และการยกระดับปัจจัยพื้นฐาน

๒. การเพิ่มผลผลิต พัฒนาคุณภาพ และลดต้นทุนการผลิตสินค้าอาหารปลอดภัยเพื่อการแข่งขันทางการค้าและส่งออก

๓. การแปรรูปเพื่อสร้างและเพิ่มมูลค่าให้แก่ผลิตภัณฑ์อาหารปลอดภัย
๔. การพัฒนาระบบการตลาดสินค้าอาหารปลอดภัย
๕. การพัฒนาการขนส่งสินค้า และการบริหารจัดการสินค้า (Logistics)
๖. การพัฒนาเกษตรกรและสถาบันเกษตรกร
๗. การส่งเสริมการใช้พลังงานทดแทน
๘. การพัฒนาและปรับปรุงแหล่งท่องเที่ยว ส่งเสริมกิจกรรมประเพณี วัฒนธรรม และผลิตภัณฑ์ทางการท่องเที่ยว
๙. การพัฒนาศักยภาพสถานประกอบการ ผู้ประกอบการ และบุคลากรด้านการท่องเที่ยว
๑๐. การพัฒนาด้านการสื่อสารการตลาดและการประชาสัมพันธ์
๑๑. การพัฒนาโครงสร้างพื้นฐาน และสิ่งอำนวยความสะดวก
๑๒. การสร้างกระแสค่านิยมรักจังหวัดรักสิ่งแวดล้อมร่วมดูแลทรัพยากรธรรมชาติ ปกป้องพลังมวลชลคนรักสะอาด ปกป้องธรรมชาติ ช่วยกันพัฒนาบ้านเรือน และที่สาธารณะสู่ความเป็นระเบียบเรียบร้อย
๑๓. การพัฒนาศักยภาพและความสามารถของท้องถิ่นในการจัดการทรัพยากรธรรมชาติและสิ่งแวดล้อมและบูรณาการร่วมกับพลังมวลชนในระดับท้องถิ่น
๑๔. การประเมินและปรับปรุงการจัดทำเมืองสีเขียวของจังหวัดโดยใช้มาตรฐานสากล
๑๕. การประเมินการใช้ประโยชน์ที่ดิน ป่าไม้ ให้ชุมชนอยู่ร่วมกับป่า สร้างมูลค่าการบริหารระบบนิเวศและสร้างรายได้จากการอนุรักษ์ รวมทั้งส่งเสริมการปลูกป่าเศรษฐกิจ
๑๖. การมีส่วนร่วมของทุกภาคส่วนในการป้องกันและฟื้นฟูทรัพยากรป่าไม้ และแหล่งน้ำเพื่อตอบสนองต่อการใช้น้ำที่มีคุณภาพ
๑๗. การสร้างความปรองดองสมานฉันท์และเทิดทูนสถาบัน
๑๘. การพัฒนาปัจจัยพื้นฐานทางสังคม และการพัฒนาเศรษฐกิจ ฐานรากของชุมชน
๑๙. การพัฒนาคุณภาพชีวิต: การดูแลสุขภาพตามกลุ่มวัย การมีงานทำและมีรายได้ และชีวิตครอบครัวอบอุ่น
๒๐. การบริหารจัดการพื้นที่ : ความปลอดภัยในชีวิตและทรัพย์สิน การจัดระเบียบสังคม และการพัฒนาความร่วมมือ สร้างความเข้มแข็งชุมชน ตามหลักปรัชญาเศรษฐกิจพอเพียง
๒๑. การเตรียมความพร้อมของประชาชนให้มีจิตสำนึกด้านความมั่นคง
๒๒. การพัฒนาโครงสร้างพื้นฐาน ระบบบริหารและมาตรฐานการศึกษา และกีฬา
๒๓. การพัฒนาศักยภาพความพร้อมของบุคลากร โดยส่งเสริมสนับสนุนกิจกรรมเพื่อการศึกษาและกีฬา
๒๔. การใช้หลักธรรมาภิบาล ในการบริการประชาชน
๒๕. การส่งเสริมการทำงานร่วมกันระหว่างภาครัฐ ภาคเอกชน และภาคประชาชน
๒๖. การติดตามประเมินผลการพัฒนาจังหวัดอย่างต่อเนื่อง

๑.๔ ยุทธศาสตร์การพัฒนาขององค์กรปกครองส่วนท้องถิ่นในเขตจังหวัด

วิสัยทัศน์ขององค์กรปกครองส่วนท้องถิ่นจังหวัดสุพรรณบุรี

“องค์กรปกครองส่วนท้องถิ่นในเขตจังหวัดสุพรรณบุรี เป็นองค์กรชั้นนำในด้านแหล่งผลิตอาหาร และผลิตภัณฑ์คุณภาพมาตรฐานสู่สากล เป็นศูนย์กลางการศึกษา การกีฬา และการท่องเที่ยวโดยใช้ทรัพยากรธรรมชาติอย่างยั่งยืน คุณภาพชีวิตดี ชุมชนเข้มแข็ง”

ประเด็นยุทธศาสตร์ ประกอบด้วย ๗ ประเด็นยุทธศาสตร์ คือ

- ๑ พัฒนาคุณภาพผลผลิตทางการเกษตร อุตสาหกรรม เกษตรอุตสาหกรรม พาณิชยกรรมการแปรรูป และผลิตภัณฑ์ เพื่อการบริโภคและการส่งออก
 - ๒ การเสริมสร้างและพัฒนากองท่องเที่ยวโดยการบริหารจัดการทรัพยากรธรรมชาติและสิ่งแวดล้อมให้เกิดความสมดุล
 ๓. การยกระดับคุณภาพชีวิต และความปลอดภัยในชีวิตและทรัพย์สิน
 ๔. การขยายฐานโอกาสและคุณภาพในการศึกษาทุกระดับให้ตรงกับความต้องการของประชาชน
 - ๕ การส่งเสริมให้กีฬาอยู่ในหัวใจชาวสุพรรณบุรี และมีความสามารถทางด้านกีฬาสู่ความเป็นเลิศ
 ๖. การส่งเสริมสถาบันของชาติและการนำการเปลี่ยนแปลงด้านการบริหารและบริการเพื่อประโยชน์ของประชาชน
 ๗. การพัฒนาโครงสร้างพื้นฐานและระบบสาธารณูปโภคให้อยู่ในเกณฑ์ที่ดี ได้มาตรฐาน
- เป้าประสงค์**
๑. เพิ่มมูลค่าผลิตภัณฑ์ สินค้าเกษตร อุตสาหกรรมและเกษตรอุตสาหกรรมและส่งเสริมการส่งออกสินค้าเกษตรอุตสาหกรรม
 ๒. เพิ่มมูลค่าและคุณภาพด้านผลิตภัณฑ์อาหาร
 ๓. เพิ่มรายได้จากการท่องเที่ยวและการจำหน่ายผลิตภัณฑ์สินค้าท้องถิ่น
 ๔. มีการอนุรักษ์ ฟื้นฟู ทรัพยากรธรรมชาติและสิ่งแวดล้อมในจังหวัดให้อุตสาหกรรมอย่างยั่งยืน
 ๕. พัฒนาบึงฉวากเฉลิมพระเกียรติฯ ให้เป็นแหล่งท่องเที่ยวและแหล่งอนุรักษ์พันธุ์พืชพันธุ์สัตว์ที่ยั่งยืน
 - ๖ พัฒนาแหล่งท่องเที่ยวเดิมพร้อมส่งเสริมแหล่งท่องเที่ยวใหม่ในท้องถิ่นให้ได้มาตรฐาน
 - ๗ เสริมสร้างคุณภาพชีวิตที่ดีและแก้ไขปัญหาความยากจน
 ๘. เสริมสร้างความปลอดภัยในชีวิตและทรัพย์สิน การป้องกันและบรรเทาสาธารณภัย การแก้ไขปัญหา ยาเสพติด และนโยบายรัฐ
 ๙. เสริมสร้างคุณภาพชีวิตให้ประชาชนตามแนวยุทธศาสตร์อยู่ดีมีสุข
 ๑๐. สนับสนุนส่งเสริมแนวนโยบายคนดีศรีสุพรรณ
 ๑๑. เพิ่มโอกาสทางการศึกษาและยกระดับคุณภาพการศึกษาให้ได้มาตรฐานการศึกษาชาติ
 ๑๒. พัฒนากีฬาระดับพื้นฐานและกีฬาเพื่อมวลชน
 ๑๓. ส่งเสริม และพัฒนาการกีฬาสู่ระดับอาชีพ
 ๑๔. การเทิดทูนสถาบันพระมหากษัตริย์
 ๑๕. ยกระดับคุณภาพการบริหารและบริการด้วยความโปร่งใส
 ๑๖. บูรณาการตามหลักธรรมาภิบาล
 ๑๗. มีโครงสร้างพื้นฐาน ระบบสาธารณูปโภคที่ดีขึ้นและก่อให้เกิดประโยชน์แก่ประชาชนอย่างสูงสุด
 ๑๘. ส่งเสริมการจัดระบบผังเมืองรวม กำหนดเขตพื้นที่ในการก่อสร้างต่าง ๆ

กลยุทธ์

๑. พัฒนาระบบการแปรรูปและเพิ่มมูลค่าสินค้าเกษตรและผลิตภัณฑ์ให้มีคุณภาพมาตรฐาน
๒. สนับสนุนและพัฒนาข้อมูลสารสนเทศด้านการผลิตและด้านการตลาดให้เกิดความก้าวหน้าและทันกับเทคโนโลยีในปัจจุบัน
๓. สนับสนุนการสร้างเครือข่าย องค์กรต่าง ๆ เพื่อสร้างผลิตภัณฑ์ให้มีคุณภาพและมาตรฐาน
๔. คุณภาพความปลอดภัยและความมั่นคงด้านอาหาร
๕. ส่งเสริมกิจกรรมประเพณี และวัฒนธรรมเพื่อการอนุรักษ์และการท่องเที่ยว
๖. สร้างและพัฒนาปรับปรุงแหล่งท่องเที่ยวของจังหวัด
๗. ส่งเสริมสินค้าและผลิตภัณฑ์ OTOP ทั้งทางด้านเกษตรและเกษตรอุตสาหกรรมให้มีคุณภาพ
๘. พัฒนาคุณภาพแม่น้ำท่าจีนและคลองสาขาให้อยู่ในเกณฑ์มาตรฐาน
๙. พัฒนาบึงฉวากให้เป็นแหล่งท่องเที่ยวระดับสากล
๑๐. พัฒนาแหล่งน้ำและทรัพยากรธรรมชาติให้มีความสมดุล
๑๑. การจัดการขยะมูลฝอย อย่างเป็นระบบ
๑๒. ส่งเสริมพื้นที่สีเขียวและการใช้พลังงานทดแทน
๑๓. ส่งเสริมและสนับสนุนกิจกรรมตามเกณฑ์เมืองไทยแข็งแรง (Healthy Thailand)
๑๔. เสริมสร้างความปลอดภัยในชีวิตและทรัพย์สิน การป้องกันและบรรเทาสาธารณภัย
๑๕. ส่งเสริม สนับสนุนการป้องกันและแก้ไขปัญหาเสพติดในชุมชนครอบคลุมระดับจังหวัด
๑๖. พัฒนาคนเป็นพื้นฐานเพื่อการพัฒนาสังคม เช่น โครงการคนดีศรีสุพรรณ
๑๗. ส่งเสริมพัฒนาระบบข้อมูลพื้นฐานเพื่อการพัฒนาเทคโนโลยีสารสนเทศเพื่อพัฒนาคุณภาพชีวิต
๑๘. ส่งเสริมและสนับสนุนกิจกรรมอาสาสมัครต่าง ๆ
๑๙. ส่งเสริม สนับสนุนองค์กรเครือข่ายต่าง ๆ ในการแก้ไขปัญหาความยากจน
๒๐. ส่งเสริมและสนับสนุนกิจกรรมวิสาหกิจชุมชน
๒๑. เสริมสร้างหมู่บ้านและชุมชนตามแนวปรัชญาเศรษฐกิจพอเพียง
๒๒. ส่งเสริมและสนับสนุนกิจกรรมของผู้สูงอายุ ผู้พิการ ผู้ด้อยโอกาสและผู้ติดเชื้อเอชไอวี
๒๓. ส่งเสริมและสนับสนุนสถาบันการศึกษาทุกระดับ สนับสนุนการจัดตั้งศูนย์พัฒนาเด็กเล็กกระดับตำบล และพัฒนาศักยภาพบุคลากรทางการศึกษา
๒๔. ยกระดับคุณภาพการศึกษาตามมาตรฐานการศึกษาแห่งชาติ
๒๕. ส่งเสริมสนับสนุนการศึกษาในทุกระดับทั้งในระบบ นอกระบบ และการศึกษาตามอัธยาศัย
๒๖. ส่งเสริมพัฒนาการกีฬาเพื่อก้าวสู่ความเป็นเลิศ
๒๗. ส่งเสริม สนับสนุนการกีฬาระดับเยาวชนในสถานศึกษา
๒๘. ส่งเสริมการเล่นกีฬาเพื่อการออกกำลังกายของประชาชน
๒๙. การเทิดทูนสถาบันของชาติและส่งเสริมการปกครองระบอบประชาธิปไตย
๓๐. ส่งเสริมการทำงานร่วมกันในทุกภาคฝ่ายทั้งภาครัฐราชการและเอกชน
๓๑. ส่งเสริมองค์กรตรวจสอบภาคประชาชน
๓๒. บริการประชาชนด้วยความรวดเร็วและโปร่งใส
๓๓. ส่งเสริมการมีส่วนร่วมและการบูรณาการแบบพหุภาคีและจริยธรรม คุณธรรม
๓๔. ก่อสร้างและปรับปรุงโครงสร้างพื้นฐานให้เป็นไปตามมาตรฐาน
๓๕. ปรับปรุงสาธารณูปโภค สาธารณูปการ ให้มีมาตรฐานครอบคลุมทั้งจังหวัด

- ๓๖. การจัดทำผังเมืองรวม ระบบการคมนาคมและการขนส่ง
- ๓๗. ส่งเสริมกิจกรรมประชาพิจารณ์ก่อเกิดกระบวนการในการจัดทำโครงการกิจกรรมต่างๆ
- ๓๘. ส่งเสริมการติดตามประเมินผลในรูปแบบงานวิจัย ฯลฯ

๒. ยุทธศาสตร์ขององค์กรปกครองส่วนท้องถิ่น

๒.๑ วิสัยทัศน์

องค์การบริหารส่วนตำบลหนองไธ้ ได้กำหนดวิสัยทัศน์ (Vision) เพื่อแสดงสถานการณ์ในอนาคต ซึ่งเป็จุดมุ่งหมายความคาดหวังที่ต้องการให้เกิดขึ้นในอนาคตข้างหน้า ซึ่งจะสามารถสะท้อนถึงสภาพการณ์ของท้องถิ่นในอนาคตอย่างรอบด้าน ภายใต้การเปลี่ยนแปลงของสภาพแวดล้อมด้านต่างๆ จึงได้กำหนดวิสัยทัศน์ คาดหวังที่จะให้เกิดขึ้นในอนาคต ดังนี้

**“การคมนาคมดี มีน้ำอุปโภคบริโภคเพียงพอ พัฒนาคุณภาพชีวิต
ส่งเสริมเศรษฐกิจ พื้นฟูประเพณี เน้นการมีส่วนร่วมของประชาชน”**

๒.๒ พันธกิจ

- (๑) จัดให้มีและบำรุงรักษาทางน้ำและทางบก
- (๒) รักษาความสะอาดของถนน ทางน้ำ ทางเดิน และที่สาธารณะ รวมทั้งกำจัดมูลฝอยและสิ่งปฏิกูล
- (๓) ป้องกันโรคและระงับโรคติดต่อ
- (๔) ป้องกันและบรรเทาสาธารณภัย
- (๕) จัดการ ส่งเสริมและสนับสนุนการจัดการศึกษา ศาสนา วัฒนธรรมและการฝึกอบรม ให้แก่ประชาชน รวมทั้งการจัดการหรือสนับสนุนการดูแลและพัฒนาเด็กเล็กตามแนวทางที่เสนอแนะ จากกองทุนเพื่อความเสมอภาคทางการศึกษา
- (๖) ส่งเสริมการพัฒนาสตรีเด็ก เยาวชน ผู้สูงอายุและผู้พิการ
- (๗) คุ้มครอง ดูแล และบำรุงรักษาทรัพยากรธรรมชาติและสิ่งแวดล้อม
- (๘) บำรุงรักษาศิลปะ จารีตประเพณี ภูมิปัญญาท้องถิ่น และวัฒนธรรมอันดีของ ท้องถิ่น

๒.๓ จุดมุ่งหมายเพื่อการพัฒนา

- (๑) เพื่อให้การบริการโครงสร้างพื้นฐานครอบคลุมทุกพื้นที่ และเพื่อยกระดับชีวิตของประชาชนในชนบทให้เท่าเทียมกับคนในเมือง
- (๒) เพื่อให้ประชาชนมีคุณภาพชีวิตที่ดีขึ้น โดยปราศจากสิ่งแวดล้อมที่เป็นพิษ
- (๓) เพื่อให้ประชาชนมีความปลอดภัยในชีวิตและทรัพย์สิน
- (๔) เพื่อให้เด็กนักเรียนทั้งในโรงเรียน และนอกโรงเรียน มีระบบการเรียนการสอนที่ทัดเทียมกับโรงเรียนในเมือง
- (๕) อนุรักษ์วัฒนธรรมและประเพณีอันดีงามของท้องถิ่นไว้
- (๖) ลดปัญหาด้านสาธารณสุขชุมชนทุกระดับมีการจัดการสิ่งแวดล้อม ชุมชน และพื้นที่สีเขียว
- (๗) เพื่อเสริมสร้างคุณภาพชีวิตของประชาชนที่เหมาะสม เป็นเมืองน่าอยู่
- (๘) ประชาชนมีอาชีพและมีรายได้เพียงพอ

๒.๔ ยุทธศาสตร์

ยุทธศาสตร์การพัฒนาขององค์การบริหารส่วนตำบลหนองไฉ่ ประกอบด้วย ๕ ด้าน ดังนี้

ยุทธศาสตร์ที่ ๑ ด้านโครงสร้างพื้นฐาน

แนวทางการพัฒนา

๑. การพัฒนาด้านการคมนาคมและการขนส่ง
๒. การพัฒนาด้านสาธารณสุขโรคสาธารณสุขการ
๓. การจัดหาเครื่องมือในการออกแบบและงานผังเมือง

ยุทธศาสตร์ที่ ๒ ด้านการส่งเสริมคุณภาพชีวิต

แนวทางการพัฒนา

๑. พัฒนาด้านการศึกษาในระบบและนอกระบบ
๒. พัฒนาด้านการสาธารณสุขและสิ่งแวดล้อม
๓. พัฒนาด้านสวัสดิการสังคม
๔. พัฒนาด้านการส่งเสริมอาชีพ

ยุทธศาสตร์ที่ ๓ ด้านศิลปะ วัฒนธรรม จารีตประเพณีและภูมิปัญญาท้องถิ่น

แนวทางการพัฒนา

๑. ส่งเสริมอนุรักษ์ภูมิปัญญาและวัฒนธรรมท้องถิ่น
๒. ส่งเสริมพัฒนากิจกรรมทางศาสนา

ยุทธศาสตร์ที่ ๔ ด้านการกีฬา การแก้ไขปัญหายาเสพติด ความปลอดภัยในชีวิตและทรัพย์สิน

แนวทางการพัฒนา

๑. ส่งเสริมให้มีการเล่นกีฬา
๒. การบำบัดรักษาและป้องกันแก้ไขปัญหายาเสพติด
๓. ส่งเสริมให้ประชาชนมีความปลอดภัยในชีวิตและทรัพย์สิน

ยุทธศาสตร์ที่ ๕ การพัฒนาการบริหารและการปกครอง

แนวทางการพัฒนา

๑. เพิ่มประสิทธิภาพในการบริหารประชาชน
๒. พัฒนาระบบการให้บริการข้อมูลข่าวสาร

๒.๕ เป้าประสงค์

๑. เพื่อให้ประชาชนได้ใช้เส้นทางการคมนาคมที่สะดวกและรวดเร็ว
๒. ให้ประชาชนมีแหล่งน้ำที่สะอาดในการอุปโภค บริโภค รวมถึงแหล่งน้ำในการประกอบอาชีพอย่างเพียงพอ
 ๓. ขยายแนวเขตไฟฟ้า ประปาหมู่บ้านให้ทั่วถึง
 ๔. จัดหาเครื่องมือ เครื่องใช้และเทคโนโลยีมาใช้ในการปฏิบัติงานและการให้บริการประชาชน การบ้านเมืองที่ดี
 ๕. ส่งเสริมและสนับสนุนสร้างความเข้มแข็งแก่กลุ่มเกษตรกรและกลุ่มอาชีพต่างๆ ในท้องถิ่น
 ๖. ส่งเสริมและสนับสนุนให้ประชาชนมีรายได้เพิ่มอย่างยั่งยืนและลดค่าใช้จ่าย
 ๗. ส่งเสริมและสนับสนุนการพัฒนาอาชีพ ฝึกอบรมอาชีพเพื่อนำไปสู่เศรษฐกิจชุมชนยั่งยืน
 ๘. ส่งเสริมและสนับสนุนให้ประชาชนมีความรู้ เข้าใจและนำหลักปรัชญาเศรษฐกิจพอเพียงมาใช้ในการดำเนินชีวิตอย่างถูกต้อง
 ๙. ส่งเสริมและสนับสนุนการสาธารณสุข ป้องกันโรค และมีการเฝ้าระวัง รักษามาตรฐาน มีอาหารปลอดภัย
 ๑๐. ส่งเสริมให้นักเรียนได้รับการพัฒนาอย่างเต็มศักยภาพ
 ๑๑. ส่งเสริมให้ประชาชนเข้าถึงการศึกษาขั้นพื้นฐานและการศึกษาตลอดชีพโดยทั่วถึง
 ๑๒. เพื่อสร้างจิตสำนึกในการอนุรักษ์ ทรัพยากรธรรมชาติที่มีอย่างจำกัด และเพิ่มการรักษาอนุรักษ์สิ่งแวดล้อมทางธรรมชาติในพื้นที่ตำบล
 ๑๓. เพื่อสืบทอดศิลปวัฒนธรรมประเพณีท้องถิ่นให้อยู่สืบไป
 ๑๔. เพื่อส่งเสริมกิจกรรมทางศาสนา
 ๑๕. เพื่อส่งเสริมให้ประชาชนมีสุขภาพจิตที่ดี และป้องกันปัญหาเสพติดได้
 ๑๖. เพื่อความปลอดภัยในชีวิตและทรัพย์สิน
 ๑๗. เพื่อให้ประชาชนได้ออกกำลังกายและเล่นกีฬาอย่างทั่วถึง
 ๑๘. ส่งเสริมการเล่นกีฬาภายในตำบลอย่างต่อเนื่อง
 ๑๙. ส่งเสริมการให้บริการประชาชนมีประสิทธิภาพเพิ่มขึ้น มีระบบการบริหารจัดการที่ดี มีอาคารที่ทำการที่เพียงพอเหมาะสมในการให้บริการประชาชนให้ได้รับการบริการที่สะดวกรวดเร็วยิ่งขึ้นทันต่อเหตุการณ์ปัจจุบัน
 ๒๐. ส่งเสริมให้ประชาชนได้เข้ามาตรวจสอบข้อมูลข่าวสาร การเผยแพร่ข่าวสาร การให้ประชาชนได้ร่วมแสดงความคิดเห็น และเข้าร่วมตัดสินใจ กับทาง อบต. ในกิจการของ อบต. อย่างสม่ำเสมอ
 ๒๑. การส่งเสริมการมีส่วนร่วมของประชาชนในการบริหารจัดการตามหลักธรรมาภิบาล
 ๒๒. ส่งเสริมการพัฒนาองค์กรด้วยกระบวนการมีส่วนร่วมตามหลักธรรมาภิบาล

๒.๖ ตัวชี้วัด

๑. ทางระบายน้ำสามารถส่งน้ำได้อย่างมีประสิทธิภาพ
๒. ก่อสร้างทางระบายน้ำในฤดูน้ำหลาก ป้องกันน้ำท่วมขัง
๓. เส้นทางคมนาคมที่มีมาตรฐาน
๔. เส้นทางคมนาคมมีความสะดวก ปลอดภัยในการสัญจรไป-มา
๕. ทุกครัวเรือนมีไฟฟ้าใช้อย่างทั่วถึง
๖. หมู่บ้านมีไฟฟ้าสาธารณะส่องสว่างอย่างทั่วถึง
๗. ระบบประปาหมู่บ้านมีคุณภาพ สะอาดและปลอดภัย
๘. แหล่งน้ำอุปโภคบริโภคได้รับการปรับปรุงอย่างมีประสิทธิภาพ
๙. ประชาชนมีน้ำสะอาดและมีคุณภาพไว้ใช้อุปโภคบริโภค
๑๐. ประชาชนร่วมกันปรับปรุงภูมิทัศน์ภายในหมู่บ้านให้มีสภาพที่ดีขึ้น
๑๑. กลุ่มเกษตรกรและกลุ่มอาชีพมีความเข้มแข็งขึ้น
๑๒. กิจกรรมตามโครงการขับเคลื่อนระบบเกษตรกรรมยั่งยืนสู่อาหารเพื่อสุขภาวะของชุมชน
๑๓. แหล่งเรียนรู้ทางการเกษตรเพื่อส่งเสริม การฝึกอบรม การประกอบอาชีพและขยายผลตามแนวคิดเศรษฐกิจพอเพียง
๑๔. กลุ่มอาชีพ/กลุ่มสตรีแม่บ้านให้มีอาชีพเสริมเพิ่มรายได้ให้ครัวเรือน
๑๕. ประชาชนได้ดำเนินชีวิตตามแนวทางปรัชญาเศรษฐกิจพอเพียง
๑๖. ส่งเสริมให้ประชาชนมีคุณภาพชีวิตที่ดี
๑๗. เพื่อพัฒนาศูนย์พัฒนาเด็กเล็กให้มีคุณลักษณะที่พึงประสงค์ให้ได้ตามเกณฑ์มาตรฐาน
๑๘. เพื่อพัฒนาทางการศึกษาของประชาชนมีโอกาสได้เรียนรู้ตลอดชีวิต
๑๙. เพื่อช่วยเหลือประชาชนได้รับการสงเคราะห์และพัฒนาคุณภาพชีวิตให้ดีขึ้น
๒๐. ประชาชนได้รับการสงเคราะห์และพัฒนาคุณภาพชีวิตผู้ที่ได้รับความเดือดร้อน
๒๑. สงเคราะห์เบี้ยยังชีพให้กับผู้สูงอายุ คนพิการและผู้ป่วยเอดส์ทุกคน
๒๒. ส่งเสริมและพัฒนาคุณภาพชีวิตเด็ก สตรี คนชรา คนพิการ และผู้ด้อยโอกาส
๒๓. ส่งเสริมการสาธารณสุข การสร้างสุขภาพและป้องกันโรคติดต่อ เช่น โรคไข้เลือดออก โรคพิษสุนัขบ้า เป็นต้น
๒๔. เพื่อให้ประชาชนตระหนัก และสร้างจิตสำนึกในการอนุรักษ์ทรัพยากรและสิ่งแวดล้อม
๒๕. เพื่อให้ประชาชนใช้ทรัพยากรที่มีอยู่อย่างประหยัด
๒๖. เพื่อให้ส่งเสริมให้ประชาชนเห็นคุณค่าของทรัพยากรและสิ่งแวดล้อมทางธรรมชาติอย่างคุ้มค่าที่สุด
๒๗. ประชาชน สืบทอด พื้นฟู อนุรักษ์ศิลปะ วัฒนธรรม ประเพณี แหล่งเรียนรู้ ภูมิปัญญาท้องถิ่นและปราชญ์ชาวบ้านในชุมชนท้องถิ่นให้คงอยู่สืบไป
๒๘. กิจกรรมทางศาสนายังคงอยู่สืบไป
๒๙. มีส่งเสริมสนับสนุนอุปกรณ์ กีฬา ให้เพียงพอ
๓๐. ก่อสร้างสนามกีฬาและสถานที่ออกกำลังกาย
๓๑. ประชาชนมีสุขภาพแข็งแรง
๓๒. มีการบำบัดรักษาและป้องกันแก้ไขปัญหายาเสพติด
๓๓. ส่งเสริมให้ประชาชนมีความปลอดภัยในชีวิตและทรัพย์สิน
๓๔. ร้อยละของประชาชนเข้าร่วมกิจกรรมท้องถิ่น

- ๓๕. จำนวนประชาชนมีความรู้ความเข้าใจในการเมืองและการบริหารจัดการ
- ๓๖. สนับสนุนวัสดุอุปกรณ์ในองค์การทุกปี
- ๓๗. จำนวนการบูรณาการการพัฒนากับหน่วยงานที่เกี่ยวข้อง
- ๓๘. จำนวนประชาชนที่ได้รับการปลูกฝังคุณธรรมจริยธรรม
- ๓๙. ประชาชนรับรู้ข้อมูลข่าวสารอย่างทั่วถึง

๒.๗ ค่าเป้าหมาย

๑. องค์การปกครองส่วนท้องถิ่นมีระบบสาธารณสุขปโภคสาธารณสุขการและโครงสร้างพื้นฐานที่ได้มาตรฐานและเพียงพอ
๒. ประชาชนมีคุณภาพชีวิตที่ดี มีสุขภาพพลานามัยที่ดี ได้รับการบริการสาธารณสุขอย่างทั่วถึง
๓. ประชาชนมีงานทำ มีรายได้เพิ่มขึ้นและลดค่าใช้จ่าย
๔. สังคม ชุมชน มีสภาวะแวดล้อมที่ดี ประชาชนมีคุณภาพชีวิตที่ดี
๕. ปลูกจิตสำนึกการอนุรักษ์ศิลปวัฒนธรรม ประเพณีภูมิปัญญาท้องถิ่นและส่งเสริมการท่องเที่ยว
๖. ประชาชนมีความมั่นคง ความปลอดภัยในชีวิตและทรัพย์สิน
๗. เพื่อพัฒนาระบบการบริหารจัดการบ้านเมืองที่ดี มีประสิทธิภาพตามหลักการบริหารจัดการบ้านเมืองที่ดี

๒.๘ กลยุทธ์

๑. การขยายเขตไฟฟ้าสาธารณะให้เพียงพอต่อความต้องการของประชาชน
๒. การพัฒนาแหล่งน้ำเพื่อการเกษตร
๓. การสร้าง ขยาย ปรับปรุง ซ่อมแซมระบบประปาหมู่บ้าน
๔. การก่อสร้าง ปรับปรุง ซ่อมแซมบำรุงรักษาถนน สาธารณูปโภคและสิ่งก่อสร้างต่าง ๆ
๕. การส่งเสริมและสนับสนุนและการจัดสวัสดิการสังคมในชุมชน
๖. การส่งเสริมการศึกษา การพัฒนาเด็ก เยาวชนและสตรี
๗. การส่งเสริมกิจกรรมด้านสาธารณสุข
๘. การส่งเสริมสนับสนุนและพัฒนาผลิตภัณฑ์ชุมชน
๙. การส่งเสริมกลุ่มอาชีพและกลุ่มเกษตรกร
๑๐. การบูรณาการการจัดการทรัพยากรธรรมชาติและสิ่งแวดล้อม
๑๑. การจัดการขยะมูลฝอยและสิ่งปฏิกูล
๑๒. การส่งเสริมและพัฒนากการท่องเที่ยว
๑๓. การส่งเสริมให้มีการจัดงานในวันสำคัญและประเพณีต่าง ๆ
๑๔. การส่งเสริมการอนุรักษ์และสืบทอด ศิลปวัฒนธรรม ขนบธรรมเนียมประเพณีท้องถิ่น
๑๕. การส่งเสริมการป้องกันและแก้ไขปัญหาเสพติด
๑๖. การจัดระเบียบสังคมในชุมชนให้มีความปลอดภัยในชีวิตและทรัพย์สิน
๑๗. การส่งเสริมให้ประชาชนเล่นกีฬา และออกกำลังกาย
๑๘. การส่งเสริมกิจกรรมด้านการป้องกันและบรรเทาสาธารณภัย
๑๙. การส่งเสริมการพัฒนาด้านการบริหารและการปกครอง
๒๐. การส่งเสริมการมีส่วนร่วมของประชาชนในการบริหารจัดการตามหลักธรรมาภิบาล
๒๑. ส่งเสริมการพัฒนาองค์กรด้วยกระบวนการมีส่วนร่วมตามหลักธรรมาภิบาล
๒๒. การเพิ่มช่องทางการรับรู้ข้อมูลข่าวสารให้ทั่วถึง

๒.๗ จุดยืนทางยุทธศาสตร์

๑) การพัฒนาชุมชนให้น่าอยู่มีความเข้มแข็ง โดยได้รับบริการสาธารณะด้านโครงสร้างพื้นฐานที่จำเป็น เพื่อรองรับการขยายตัวของชุมชนและเศรษฐกิจ

๒) การส่งเสริมพัฒนาคุณภาพชีวิตของประชาชนให้มีความอยู่ดีกินดี

๓) การส่งเสริมการศึกษาทั้งในและนอกระบบให้ทัดเทียมกับสังคมเมือง

๔) การอนุรักษ์ สิ่งแวดล้อม และทรัพยากรธรรมชาติ

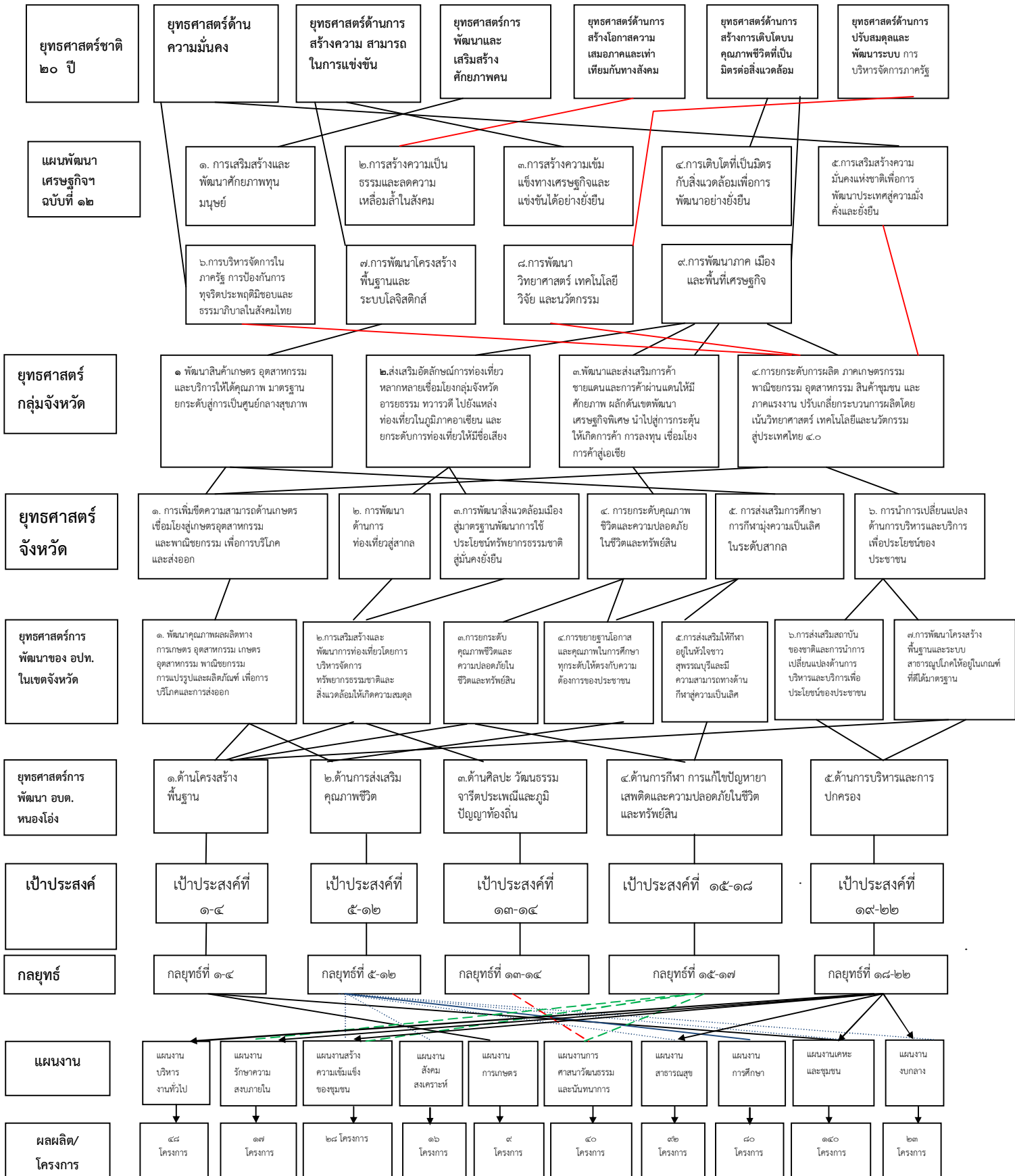
๕) การส่งเสริมอนุรักษ์ ศิลปะ ประเพณี วัฒนธรรม และส่งเสริมศาสนา

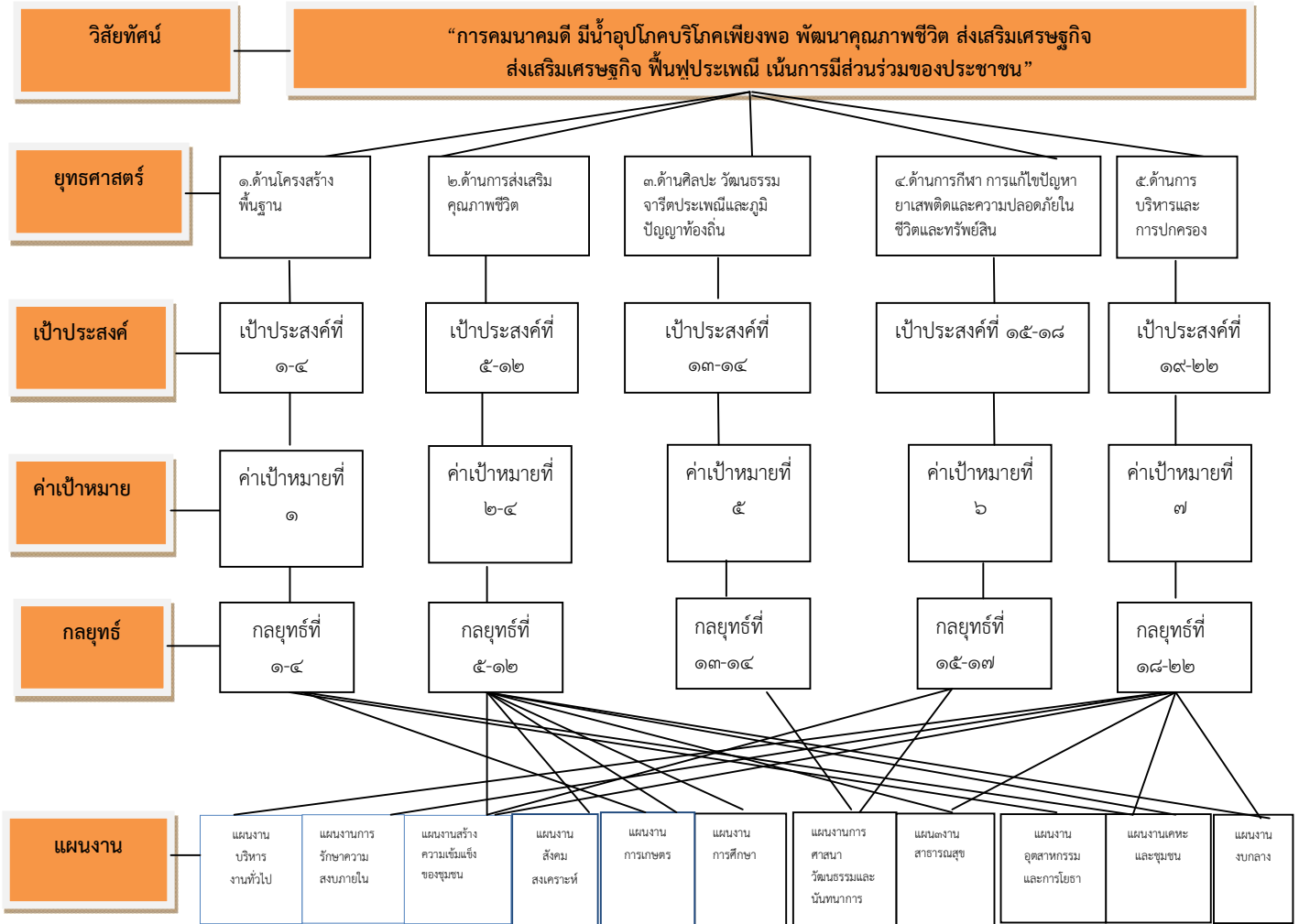
๖) การสนับสนุนและส่งเสริมกีฬาให้อยู่ในหัวใจของชาวตำบลหนองไฉ่

๗) การส่งเสริมให้ประชาชนมีความปลอดภัยในชีวิตและทรัพย์สิน

๘) การพัฒนาระบบการบริหารจัดการภาครัฐที่ดีและมีส่วนร่วมจากทุกภาคส่วน

๒.๘ ความเชื่อมโยงแผนยุทธศาสตร์ในภาพรวม





๓. การวิเคราะห์เพื่อพัฒนาท้องถิ่น

๓.๑ การวิเคราะห์กรอบการจัดทำยุทธศาสตร์ขององค์กรปกครองส่วนท้องถิ่น

การวิเคราะห์ศักยภาพเพื่อการประเมินสภาพการพัฒนาในปัจจุบัน และโอกาสในการพัฒนาในอนาคตขององค์การบริหารส่วนตำบล เป็นการประเมินถึงโอกาสและภาวะคุกคามหรือข้อจำกัด อันเป็นสภาวะแวดล้อมภายนอกที่มีผลต่อการพัฒนาท้องถิ่น รวมถึงจุดแข็งและจุดอ่อนของท้องถิ่น อันเป็นสภาวะแวดล้อมภายในขององค์กรปกครองส่วนท้องถิ่น โดยใช้เทคนิคการ SWOT Analysis เพื่อพิจารณาศักยภาพการพัฒนา

ผลการวิเคราะห์ SWOT

ด้านเศรษฐกิจ

๑. ปัจจัยแวดล้อมภายใน

จุดแข็ง(Strength)	จุดอ่อน(Weakness)
๑.มีอาหารอุดมสมบูรณ์/แหล่งผลิตสินค้าและพืชผลทางการเกษตร ๒.มีแหล่งอุตสาหกรรมการผลิต ๓.มีเส้นทางการค้า การคมนาคมที่สะดวก ๔.มีผู้นำที่มีความรู้ทักษะ เชี่ยวชาญการบริหารด้านเศรษฐกิจ	๑.ยังมีความเหลื่อมล้ำเรื่องรายได้ที่ไม่เท่าเทียม ๒.บุคลากร/ประชาชนบางส่วนขาดขวัญกำลังใจตามภาวะเศรษฐกิจที่ตกต่ำ ๓.ประชาชนมีภาระหนี้สิน มีรายได้น้อย ๔.การมีส่วนร่วมของประชาชนไม่มากพอในการพัฒนาอาชีพ ยังยึดติดแนวเดิม ๕.ขาดความชัดเจนในการบูรณาการ

๒. ปัจจัยแวดล้อมภายนอก

โอกาส(Opportunities)	ข้อจำกัด/ภัยอุปสรรค(Threats)
๑.ยุทธศาสตร์อำเภอ/จังหวัดเอื้อต่อการบริหารพัฒนา ๒.การคมนาคมเชื่อมต่อระหว่างหมู่บ้าน/ตำบล/อำเภอ/จังหวัดมีหลายเส้นทาง ๓.อยู่ใกล้ตัวอำเภออุทอง ๔.การเป็นตำบลที่รู้จักกันอย่างแพร่หลาย	๑.การจัดสรรเงินงบประมาณของทางราชการมีไม่เพียงพอ ๒.ขาดการส่งเสริมการแปรรูปผลผลิตทางการเกษตรอย่างต่อเนื่อง จริงจัง ๓.แนวโน้มการเปลี่ยนแปลงทางการเมืองและนโยบายของรัฐบาลที่ไม่แน่นอน/ชัดเจน

ด้านสังคม

๑. ปัจจัยแวดล้อมภายใน

จุดแข็ง(Strength)	จุดอ่อน(Weakness)
<p>๑. ผู้นำเข้มแข็ง เสียสละ เป็นผู้บริหารสูงสุดระดับตำบลและหมู่บ้าน</p> <p>๒. มีที่ตั้งดีที่เป็นศูนย์กลางการบริหารราชการ</p> <p>๓. มีวัฒนธรรมประเพณีที่เป็นเอกลักษณ์ที่หลอมรวมจิตใจประชาชนให้รักสามัคคี</p> <p>๔. มีฐานข้อมูลกลางที่หน่วยงานต่างๆ ทุกส่วนจำเป็นต้องใช้ประสานงาน</p> <p>๕. วัฒนธรรมการทำงานมุ่งผลสัมฤทธิ์ในการบำบัดทุกข์ บำรุงสุข</p> <p>๖. บุคลากรและชุมชนมีความสงบสุขและวิถีชีวิตที่เรียบง่าย พอเพียง มีน้ำใจ</p> <p>๗. มีผู้นำที่มีความรู้ทักษะ และเข้าถึงประชาชน</p>	<p>๑. บุคลากรบางหน่วยขาดทักษะการบริหารงาน</p> <p>๒. บุคลากรที่ได้รับการพัฒนาสมรรถนะแล้วแต่ไม่ได้ปฏิบัติหน้าที่</p> <p>๓. บุคลากรขาดแรงจูงใจ</p> <p>๔. ขาดการประชาสัมพันธ์อย่างทั่วถึง</p> <p>๕. การมีส่วนร่วมของประชาชนไม่มากพอ</p> <p>๖. ขาดเจ้าภาพที่ชัดเจนในการบูรณาการงานในพื้นที่ หลีกเลี่ยงความรับผิดชอบ</p> <p>๗. วัฒนธรรมการทำงานของบางหน่วยยังเน้นการใช้อำนาจ ไม่เน้นการประสานงาน</p> <p>๘. ให้ความรู้การบริหารงบประมาณไม่ทั่วถึง</p> <p>๙. ประชาชนขาดการใส่ใจดูแลสุขภาพ</p>

๒. ปัจจัยแวดล้อมภายนอก

โอกาส(Opportunities)	ข้อจำกัด/ภัยอุปสรรค(Threats)
<p>๑. ยุทธศาสตร์อำเภอ/จังหวัดเอื้อต่อการบริหารพัฒนา</p> <p>๒. ปัญหาในสังคมเปิดโอกาสให้ผู้นำเข้าไปมีบทบาทในการแก้ไขปัญหามากขึ้น/กฎหมายหลักให้อำนาจมากขึ้น</p> <p>๓. ที่ตั้งอยู่ใกล้ตัวอำเภออยู่ทอง ประสานงานได้ง่าย</p> <p>๔. การเปิดโอกาสให้ประชาชนมีส่วนร่วมการบริหารและตรวจสอบการทำงาน</p>	<p>๑. การจัดสรรเงินงบประมาณของทางราชการมีไม่เพียงพอ</p> <p>๒. แนวโน้มการเปลี่ยนแปลงทางการเมืองและนโยบายของรัฐบาลที่ไม่แน่นอน/ชัดเจน</p> <p>๓. ประชาชนขาดความรู้ความเข้าใจและการมีส่วนร่วมในการบริหารราชการยังน้อยเกินไป</p>

ด้านทรัพยากรธรรมชาติและสิ่งแวดล้อม

๑. ปัจจัยแวดล้อมภายใน

จุดแข็ง(Strength)	จุดอ่อน(Weakness)
<p>๑. ผู้นำเข้มแข็ง เสียสละ เป็นผู้บริหารสูงสุดระดับตำบลและหมู่บ้าน</p> <p>๒. มีที่ตั้งดีที่เป็นศูนย์กลางการบริหารจัดการสิ่งแวดล้อม</p> <p>๓. มีแหล่งน้ำเพื่อการเกษตรหลายสาย</p>	<p>๑. บุคลากรบางหน่วยขาดทักษะการบริหารงาน</p> <p>๒. ขาดการประชาสัมพันธ์การอนุรักษ์ การปลูกฝังและสร้างจิตสำนึกอย่างทั่วถึง</p> <p>๓. การมีส่วนร่วมของประชาชนไม่มากพอ</p> <p>๔. ขาดความรู้การบริหารงบประมาณและไม่ทั่วถึง</p>

๒. ปัจจัยแวดล้อมภายนอก

โอกาส(Opportunities)	ข้อจำกัด/ภัยอุปสรรค(Threats)
<p>๑. ยุทธศาสตร์อำเภอ/จังหวัดเอื้อต่อการบริหารพัฒนา</p> <p>๒. ปัญหาในสังคมเปิดโอกาสให้ผู้นำเข้าไปมีบทบาทในการแก้ไขปัญหามากขึ้น/กฎหมายหลักให้อำนาจมากขึ้น</p> <p>๓. ที่ตั้งอยู่ใกล้ตัวอำเภออุทอง ประสานงานได้ง่าย</p> <p>๔. ประชาชนส่วนใหญ่มีใจในการอนุรักษ์ฟื้นฟูธรรมชาติและสิ่งแวดล้อม</p>	<p>๑. การจัดสรรเงินงบประมาณของทางราชการมีไม่เพียงพอ</p> <p>๒. แนวโน้มการเปลี่ยนแปลงทางการเมืองและนโยบายของรัฐบาลที่ไม่แน่นอน/ชัดเจน</p> <p>๓. ด้านการเกษตรประชาชนยังยึดติดการใช้สารเคมี</p> <p>๔. บางพื้นที่น้ำท่วมเสียหาย แต่บางพื้นที่แล้งขาดแคลนน้ำ ระบบระบายน้ำไม่ไหลเวียน</p> <p>๕. การคมนาคมมีผู้ละอองในบางพื้นที่</p>

ด้านความมั่นคงและความสงบเรียบร้อย

๑. ปัจจัยแวดล้อมภายใน

จุดแข็ง(Strength)	จุดอ่อน(Weakness)
<p>๑. ผู้นำเข้มแข็ง เสียสละ เป็นผู้บริหารสูงสุดระดับตำบลและหมู่บ้าน มีความรู้ทักษะและเข้าถึงประชาชน</p> <p>๒. มีที่ตั้งที่เป็นศูนย์กลางความมั่นคงและการรักษาความสงบเรียบร้อย</p> <p>๓. องค์การบริหารส่วนตำบลมีฐานข้อมูลกลางที่หน่วยงานต่างๆจำเป็นต้องใช้ประสานงาน</p> <p>๔. วัฒนธรรมการทำงานมุ่งผลสัมฤทธิ์ในการบำบัดทุกข์ บำรุงสุขและความมั่นคง</p> <p>๕. บุคลากรและชุมชนที่มีความสงบสุข มีน้ำใจ และร่วมมือ มีอาสาสมัครหลายหน่วยงาน</p> <p>๖. มีการประสานงานที่ดี</p>	<p>๑. บุคลากรบางหน่วยขาดทักษะการบริหารงาน</p> <p>๒. บุคลากรที่ได้รับการพัฒนาสมรรถนะแล้วแต่ไม่ได้ปฏิบัติหน้าที่</p> <p>๓. บุคลากรขาดขวัญและกำลังใจและขาดแรงจูงใจ</p> <p>๔. ขาดความรู้การบริหารงบประมาณและไม่ทั่วถึง</p> <p>๕. ขาดการประชาสัมพันธ์อย่างทั่วถึง</p> <p>๖. การมีส่วนร่วมของประชาชนไม่มากพอ</p> <p>๗. การทำงานของบางหน่วยยังยึดติดการใช้อำนาจมากเกินไป</p> <p>๘. ขอบเขตบทบาทหน้าที่ไม่ชัดเจน</p> <p>๙. การแพร่ระบาดของยาเสพติดก่อให้เกิดปัญหาโจรผู้ร้าย</p>

๒. ปัจจัยแวดล้อมภายนอก

โอกาส(Opportunities)	ข้อจำกัด/ภัยอุปสรรค(Threats)
<p>๑. ยุทธศาสตร์อำเภอ/จังหวัดเอื้อต่อการบริหารพัฒนา</p> <p>๒. ปัญหาในสังคมด้านความมั่นคงและความสงบเรียบร้อย เปิดโอกาสให้ผู้นำเข้าไปมีบทบาทในการแก้ไขปัญหามากขึ้น/กฎหมายหลักให้อำนาจมากขึ้น</p> <p>๓. ที่ตั้งอยู่ใกล้ตัวอำเภออุทอง ประสานงานได้ง่าย</p> <p>๔. ผู้บริหารบ้านเมืองในพื้นที่บางครั้งเอื้ออำนวยให้การทำงานสำเร็จง่ายขึ้น</p>	<p>๑. การจัดสรรเงินงบประมาณของทางราชการมีไม่เพียงพอ</p> <p>๒. ผู้มีอิทธิพลในพื้นที่แทรกแซงการทำงาน</p> <p>๓. ขาดความร่วมมือในการป้องกัน แก้ไข บำบัด และฟื้นฟู ปัญหายาเสพติด จากผู้มีส่วนได้ส่วนเสียโดยตรง</p> <p>๔. ขอบเขตอำนาจหน้าที่จำกัด</p> <p>๕. นโยบายจากส่วนกลาง นำมาใช้ไม่ได้จริงในพื้นที่</p> <p>๖. การเปลี่ยนแปลงทางการเมือง</p>

๓.๒ การประเมินสถานการณ์สภาพแวดล้อมภายนอกที่เกี่ยวข้อง

สภาพแวดล้อมภายนอก เป็นปัจจัยที่ส่งผลต่อการปฏิบัติงานขององค์การบริหารส่วนตำบลหนองไผ่ แต่ไม่สามารถควบคุมได้หรือควบคุมได้ในระยะสั้นๆ ประกอบด้วยปัจจัยด้านต่าง ๆ ดังนี้

๑. ด้านสังคม วัฒนธรรม ได้แก่ จำนวนประชากร ระดับการศึกษา ค่านิยม ขนบธรรมเนียมประเพณี แนวโน้มสังคม ฯลฯ
๒. ด้านเทคโนโลยี ได้แก่ ความก้าวหน้าทางเทคโนโลยี การผลิตเครื่องจักรกลต่าง ๆ เทคโนโลยีสารสนเทศ แหล่งเรียนรู้และภูมิปัญญาท้องถิ่น ฯลฯ
๓. ด้านเศรษฐกิจ ได้แก่ รายได้ของประชาชน ภาวะทางการเงิน การว่างงาน อัตราการขยายตัวทางเศรษฐกิจ อัตราดอกเบี้ย การลงทุนต่าง ๆ ฯลฯ
๔. ด้านการเมืองและกฎหมาย ได้แก่ รัฐธรรมนูญ พระราชบัญญัติต่าง ๆ ที่เกี่ยวข้อง นโยบายรัฐบาล นโยบายกรมส่งเสริมการปกครองท้องถิ่น กฎหมาย ระเบียบต่าง ๆ การแทรกแซงทางการเมือง ฯลฯ